

# *Uitvoeringsprogramma Noordelijke Maasvallei*

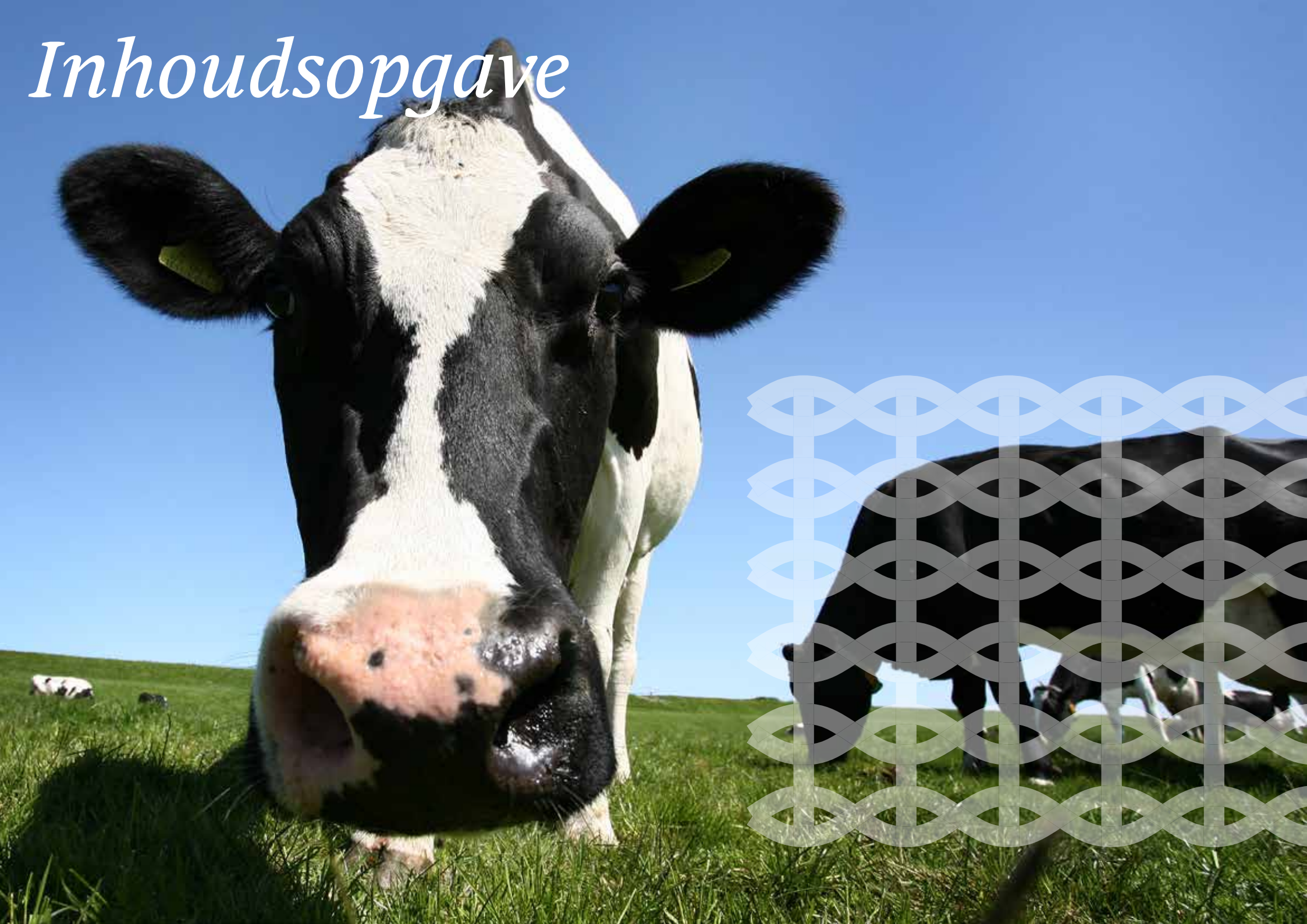
*Maasheggen als katalysator  
voor duurzame ontwikkeling  
van de noordelijke Maasvallei*



**Maasheggen**

*Een raamwerk  
voor verhalen*

# *Inhoudsopgave*



<b>1. Inleiding</b>	4	<b>5. Hoogwaterveiligheid en klimaatbestendigheid</b>	24
1.1 Terug naar Ruimte voor Herinnering	5	5.1 Inleiding	25
1.2 Tijd voor een nieuwe stap	6	5.2 Adaptieve uitvoeringsstrategie	25
1.3 Regionale ambitie als aanjager	7	5.3 Koploperproject	25
1.4 Naar een nieuw integraal uitvoeringsprogramma	7	5.4 Ruimtelijke adaptatie	26
1.5 Uitvoeringsprogramma als vliegwiel voor samenwerking	8	5.5 Beekherstel	26
		5.6 Projectenoverzicht	26
<b>2. Ambitie &amp; opgaven</b>	10	<b>6. Recreatief-toeristisch netwerk</b>	28
2.1 Ambitie	11	6.1 Inleiding	29
2.2 Kernopgaven	11	6.2 Kraaijenbergse plassen	29
		6.3 Duits Lijntje	30
<b>3. Organisatiekracht</b>	12	6.4 Cultuurhistorisch monument Maasheggen	31
3.1 Samenwerking	13	6.5 Hotspots langs de Maas	31
3.2 Programma-aanpak	13	6.6 Koesteren van historische iconen	32
3.3 Uitvoeringsorganisatie	14	6.7 Versterken wandel- en fietsnetwerk	34
		6.8 Projectenoverzicht	35
<b>4. Instandhouding, herstel en ontwikkeling Maasheggen</b>	16	<b>7. Verduurzamen van het gebied</b>	38
4.1 Inleiding	17	7.1 Inleiding	39
4.2 Ambitiekaart Maasheggen	17	7.2 Energieke landschappen	39
4.3 Natuurinclusieve landbouw	19	7.3 Energyfarming	40
4.4 Duurzame financiering Maasheggen	19	7.4 Samenwerken in een energiecoöperatie	40
4.5 Gecombineerde inzet van instrumenten	22	7.5 Projectenoverzicht	40
4.6 Waterwetvergunning	23		
4.7 Projectenoverzicht	23	<b>8. Vermarkten van het gebied</b>	42
		8.1 Inleiding	43
		8.2 UNESCO-biosfeerstatus	43
		8.3 Gebiedsmarketing Maasheggen	44
		8.4 Streekproducten	44
		8.5 Evenementen en activiteiten	44
		8.6 Projectenoverzicht	47

<b>Bijlagen</b>	
1. Projectenkaart	
2. Projectenboek	

## Colofon

*Dit uitvoeringsprogramma is opgesteld door:*  
Over Morgen



*In opdracht van:*  
Gemeente Boxmeer  
Waterschap Aa en Maas



*Mede mogelijk gemaakt door:*  
AgriFood Capital



*Status:* Definitief  
*Datum:* 14 december 2016

# *Inleiding*



## 1.1 Terug naar Ruimte voor Herinnering

*“Duizenden jaren geschiedenis hebben vele sporen achtergelaten in de noordelijke Maasvallei op de grens tussen noord-Brabant en Limburg. Het is mogelijk om een tochtje door dit gebied te beleven als een spannende ontdekkingsreis door de tijd. De rivier, Maasduinen, Maasheggen, rivierterrassen, open akkers en het kralensnoer van dorpen leggen een tastbare getuigenis af van de manier waarop mens en landschap zich in het verleden aan elkaar hebben weten aan te passen.”*

Zo begint het voorwoord van de bestuurders die in 2005 gezamenlijk de visie 'Ruimte voor herinnering aan de Maasvallei' hebben geschreven. In deze visie op het gebied is de rijke cultuurhistorische en landschappelijke waarde van het gebied centraal gesteld als inspiratiebron voor nieuwe ontwikkelingen in het gebied. De noordelijke Maasvallei is een uniek gebied in de vallei van de Maas dat Brabant en Limburg verbindt. Elementen uit verschillende tijdperken die samenhangen met de rivier komen samen in dit gebied.

De bekendste en meest historische onderdeel van de noordelijke Maasvallei is het Maasheggenlandschap. De Maasheggen is het oudste cultuurlandschap van het land. Het is ons meest omvangrijke heggenlandschap waar een

mozaïek van heggen, weides, drinkpoelen en oude knotbomen al eeuwen een veilige thuishaven bieden aan een bijzondere verscheidenheid aan planten en dieren. Het gebied strekt zich tussen de Maasterrasvlakte, Maasterrasrug, de Brabantse Peelontginningen en de Limburgse stuifduincomplexen. Het gebied omvat circa 275 km heggen op een oppervlakte van ongeveer 2.000 hectare. Karakteristiek voor Maasheggen is dat het landschap is verdeeld in een groot aantal kleine landbouwpercelen die van elkaar zijn gescheiden door meidoornheggen.

Op 31 oktober 2005 is een manifest ondertekend om de uitvoering van de visie te ondersteunen. Deze uitvoering ziet op vier ontwikkelthema's:

watersysteem, stads- en dorpsuitbreiding, recreatie en Maasheggen. In de periode na 2005 is de ambitie van Ruimte voor Herinnering uitgewerkt in diverse beleidskaders en uitvoeringsprogramma's van individuele partijen in het gebied. Tot op de dag van vandaag wordt de visie Ruimte voor Herinnering nog steeds gezien als belangrijk fundament voor ontwikkeling en beheer van de noordelijke Maasvallei. Het zet de cultuurhistorische waarden en identiteit van het gebied centraal en dat is nog altijd het vertrekpunt voor de ontwikkeling van het gebied.

In 2010 is specifiek voor de Maasheggen een Integraal Gebiedsprogramma Maasheggen (IGP) opgesteld. Dit gebiedsprogramma dat is opgesteld





door DLG in samenwerking met de partijen in het gebied heeft met concrete projecten invulling gegeven aan de uitvoering van de visie 'Ruimte voor herinnering in de noordelijke Maasvallei'. Het belangrijkste doel van dit uitvoeringsprogramma is het herstellen van het heggenlandschap aan Brabantse zijde. Het programma is opgesteld rondom samenhangende programma's zoals realisatie van de Ecologische Hoofdstructuur, verbeteren van agrarische verkaveling, realisatie van het Historisch Monument Maasheggen, versterken van de recreatieve mogelijkheden, behoud en versterking Maasheggen en duurzaam beheer en onderhoud. Hieraan zijn samenhangende doelen van Waterschap Aa en Maas en Rijkwaterstaat verbonden gericht op verbetering van het

watersysteem. Met het gebiedsprogramma is een intensief en breed samenhangend gebiedsproces gestart waarbinnen diverse projecten zijn uitgevoerd. Nadat in december 2014 er een eind is gekomen aan het IGP Maasheggen, heeft het gebiedsproces in de Maasheggen enige tijd stilgelegen.

### 1.2 Tijd voor een nieuwe stap

Het is niet zo dat sinds 2014 niets is gebeurd. In 2014 is vanuit het Deltaprogramma een voorkeursstrategie vastgesteld voor de hoogwaterbescherming langs de gehele Maas en is het zogenaamde Koploperproject uitgewerkt met no-regret maatregelen die met voorrang kunnen worden aangepakt. De gemeenten Boxmeer, Cuijk,

Mook & Middelaar, Gennep en Bergen werken vanuit hun gemeentelijke structuurvisies en landschapsontwikkelingsplannen aan diverse projecten in het gebied. De natuurorganisaties Brabants Landschap, Staatsbosbeheer en Vereniging Nederlands Cultuurlandschap werken aan het herstel en duurzaam beheer van de Maasheggen. Waterschap Aa en Maas rond haar beekherstelprojecten af in het gebied. En de provincies Noord-Brabant en Limburg werken samen met de gemeenten aan beleidsdoelstellingen op ontwikkeling van natuur, water en recreatie in het gebied.

Geconstateerd kan worden dat er diverse programma's en projecten lopen en/of recent zijn







als vertrekpunt voor een slagvaardige samenwerkingsorganisatie met gebiedsregie. Het opstellen van het uitvoeringsprogramma poogt een vliegwiel te zijn voor samenwerking in het gebied. Tevens geeft het uitvoeringsprogramma overzicht op projecten, middelen en werksystematiek. Dit vergroot mogelijkheden om slimme verbindingen te leggen tussen ambities, organisaties, initiatieven en middelen. De doelen van de lopende uitvoeringsprogramma's voor dit gebied staan niet ter discussie. Wel wordt in dit uitvoeringsprogramma een samenwerkingsorganisatie opgezet die met slagkracht deze doelen realiseert.

Het resultaat van het proces is een gedragen en haalbaar uitvoeringsprogramma dat initiatieven, projecten en opgaven samenhangend presenteert, zowel in woord (rapportage), beeld (kaarten) als overzicht (projectenboek). Het programma rangschikt initiatieven en projecten

in ruimte en tijd, geeft prioriteiten weer en belegt verantwoordelijkheden. Dit uitvoeringsprogramma geeft enerzijds een gestructureerd overzicht van de veelheid aan initiatieven, projecten en opgaven en anderzijds leidt het samenwerkingsproces tot inzichten die kunnen leiden naar nieuwe projecten of het slim (financieel) combineren, verbinden en faseren van projecten. Anders gezegd, dit uitvoeringsprogramma is een balans tussen structureren wat er is en het richten van energie en creativiteit op nieuwe kansen.

### 1.5 Uitvoeringsprogramma als vliegwiel voor samenwerking

Het resultaat dat voorligt is niet alleen dit fysieke eindproduct. Het echte resultaat is dat dit uitvoeringsprogramma een stevig fundament biedt voor (hernieuwde) samenwerking in het gebied vanuit een gedragen ambitie voor het gebied. Pas als de totstandkoming van het uitvoeringsprogramma toekomstbestendig wordt doorgezet in een duurzame en energieke samenwerking, zowel ambtelijk als bestuurlijk dan heeft het gebied toekomst. Hierbij is het geaccepteerd dat er verschillende tempo's en planningen zijn voor het werken aan het de noordelijke Maasvallei en de Maasheggen in het bijzonder. Voor hoogwaterbescherming is overigens wel een integrale aanpak noodzakelijk.

In een breed bestuurlijk platform met alle actieve partijen in het gebied, zowel aan Brabantse als aan Limburgse zijde van de Maas, is gezamenlijk gesproken over de ambities en kernopgaven voor het gebied. Hierin is naar voren gekomen dat de partijen aan Brabantse zijde behoefte hebben om slagvaardig en operationeel vanuit een uitvoeringsprogramma te investeren in en werken aan het gebied. En dan vooral aan het hart van de noordelijke Maasvallei: het Maasheggengebied.

De partijen aan de Limburgse zijde hebben in 2013 het Masterplan Mooi Maasdal opgeleverd. De gebiedsontwikkeling Maasdal vormt één van de 4 programmalijnen in de uitvoeringsagenda







2011-2014 van de Regiovisie Bergen, Gennep en Mook & Middelaar. Het Masterplan Mooi Maasdal is een omvangrijk document met tal van suggesties en voorstellen voor de integrale gebiedsontwikkeling van het Maasdal met daaraan gekoppeld een kaderprogramma voor de uitvoering. De reikwijdte is breed en strekt zich uit van hoogwaterveiligheid en landbouw tot recreatie en toerisme, zorg en wonen.

De visie is uitgewerkt in 13 deelplannen die momenteel geheel of gedeeltelijk tot uitvoering worden gebracht. Deze plannen dragen bij aan de ontwikkeling van de noordelijke Maasvallei. Een nieuw gebiedsproces, specifiek gericht op de

noordelijke Maasvallei, is voor de gemeente Mook & Middelaar, gemeente Gennep en gemeente Bergen vooralsnog niet opportuun. Dit kan in de ( nabije) toekomst wel zo zijn. Het herstel en duurzaam beheer van de Maasheggen aan Limburgse zijde is immers wel degelijk een doelstelling in Mooi Maasdal. De gemeente Mook & Middelaar heeft recent het initiatief genomen om een visie en uitvoeringsprogramma op te stellen voor het herstel en ontwikkeling van de Maasheggen.

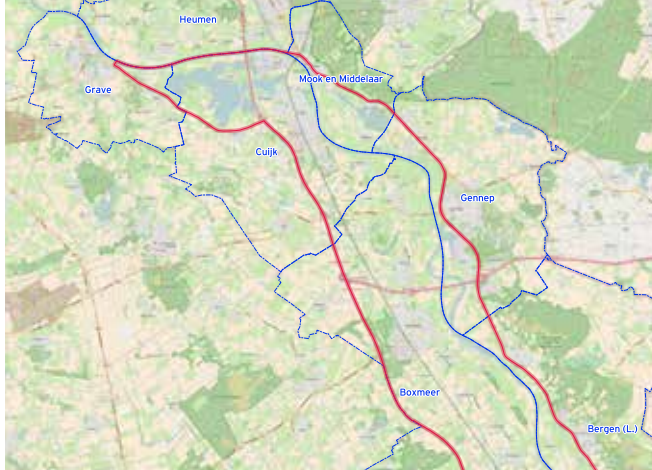
De bestaande overheidsprogramma's zijn de katalysatoren voor de ontwikkeling van de noordelijke Maasvallei. Eventuele conflicterende belangen vanuit de investeringsprogramma's

worden blootgelegd en zijn bespreekbaar gemaakt. Maar ook kansen voor slimme verbindingen die ruimtelijk, programmatisch en financieel samenhangen zijn inzichtelijk gemaakt. Door integraal te werken worden samenhangende doelen gerealiseerd op onder andere economie, wonen, natuur, toerisme & recreatie, cultuurhistorie, landbouw en water. De uitdagingen voor het gebied bepalen de gezamenlijke uitvoeringsagenda en niet de sectorale beleidskaders van de individuele partijen in het gebied. De intentie van het uitvoeringsprogramma om doelen, energie, organisaties, mensen en middelen te bundelen en samen te werken aan dit unieke en historische gebied.



# 2. Ambitie & opgaven





## 2.1 Ambitie

De noordelijke Maasvallei met de Maasheggen staat voor een keuze in de wijze waarop het gebied zich verder gaat ontwikkelen. Of de individuele partijen in het gebied gaan voor het realiseren van hun eigen doelstellingen en werken vanuit hun eigen projecten samen met de stakeholders die hiervoor van belang zijn. Of de partijen gaan als partners met collectieve organisatiekracht werken aan het realiseren van een gemeenschappelijke ambitie voor het gebied. Deze keuze kent geen goed of fout, maar het is van cruciaal belang dat de gebiedspartijen zich uitspreken of zij zich willen committeren aan de ambitie voor het gebied en hieraan een bijdrage willen leveren.

De gemeente Boxmeer, gemeente Cuijk, Waterschap Aa en Maas, Staatsbosbeheer, Brabants Landschap en Vereniging Nederlands Cultuurlandschap hebben aangegeven te willen gaan voor de volgende gezamenlijke ambitie:

*“Het vanuit de cultuurhistorische, ecologische en recreatieve waarden ontwikkelen van de Maasheggen als een aaneengesloten natuurgebied met UNESCO-biosfeergebied, waarbij de Maasheggen een ‘groene katalysator’ is voor de ruimtelijke en economische ontwikkeling van de noordelijke Maasvallei.”*

Deze ambitie geeft een wenkend perspectief voor het gebied. Partijen laten zich erdoor inspireren en het geeft energie. De ambitie is ook een uitnodiging om mee te doen. Nadrukkelijke inzet en investering van alle actieve partijen in het gebied is nodig om deze ambitie te verwezenlijken.

De omschreven ambitie zet een nadrukkelijke stip op de horizon en dat is een UNESCO-biosfeergebied status voor het Maasheggengebied. Een UNESCO-biosfeergebied status voor het gebied is alleen gelegitimeerd wanneer met vermeende krachten

wordt gewerkt aan het herstel van het cultuurhistorisch landschap Maasheggen. De Maasheggen moet weer de parel van de Maasvallei worden. Als de parel blinkt, dan zal dat een katalysator zijn voor de ruimtelijk-economische ontwikkeling van de noordelijke Maasvallei als geheel. Door het gebied goed op de kaart te zetten met onderscheidende en inspirerende gebiedsmarketing, zullen recreanten en toeristen naar het gebied trekken. Dit geeft de toeristisch-recreatieve sector een impuls. Ondernemers krijgen ruimte om te investeren in het gebied en nieuwe activiteiten te ondernemen. Het gebied wordt dan een podium voor ondernemerschap.

## 2.2 Kernopgaven

De omschreven ambitie kan worden verwezenlijkt door te werken aan de kernopgaven en uitdagingen voor het gebied. Deze kernopgaven zijn gebiedsgericht en niet sectoraal. De kernopgaven en uitdagingen voor het gebied zijn:

1. Instandhouding, herstel en ontwikkeling van het Maasheggengebied
2. Hoogwaterbescherming en klimaatbestendigheid met behoud en herstel van cultuurhistorische waarden
3. Ruimtelijk-economische ontwikkeling van de noordelijke Maasvallei met de speerpunten:
  - Ontwikkelen van een recreatief-toeristisch netwerk
  - Verduurzamen van het gebied
  - Vermarkten van de Maasheggen

De ontwikkeling van het Maasheggengebied, hoogwaterbescherming en de ruimtelijk-economische ontwikkeling van de noordelijke Maasvallei zijn samenhangende kernopgaven voor het gebied. Ze beïnvloeden en versterken elkaar. De noordelijke Maasvallei zal zich ruimtelijk en economisch ontwikkelen wanneer de Maasheggen ‘tot bloei komen’. Door te investeren in het historische natuur- en cultuurlandschap zet het gebied zichzelf weer op de kaart. Het gebied wordt nog interessanter voor bedrijven en organisaties om zich te vestigen en voor toeristen en recreanten om te bezoeken. Dit vergroot mogelijkheden voor passende, economische functies op aantrekkelijke locaties.

De agrariërs in het Maasheggengebied krijgen kansen voor natuurinclusief en multifunctioneel boeren. Ook leent het gebied zich goed om een bijdrage te leveren aan de energietransitie. Door het benutten van de diversiteit aan ontwikkelmogelijkheden kan het gebied een volgende stap maken in haar ruimtelijk-economische ontwikkeling. De randvoorwaarde van hoogwaterbescherming door dijkversterking en waterberging is essentieel voor de toekomst van het gebied. De uitdaging is om deze veiligheidsmaatregelen te combineren met de ontwikkeling van het Maasheggengebied.

De gebiedsgerichte kernopgaven zijn uitgewerkt in concrete projecten in hoofdstuk 4 t/m 8. Dit deel van het uitvoeringsprogramma vormt feitelijk het projectenboek. Elk project is toegelicht in een projectenslide. Het projectenboek is een afzonderlijke bijlage bij dit uitvoeringsprogramma. De projecten zijn een momentopname naar huidige inzicht. Vanuit de samenwerkingsorganisatie wordt de projectenportefeuille jaarlijks bijgesteld op basis van onder andere voortschrijdend inzicht, prioriteit en beschikbare middelen.

# 3. Organisatiekracht



### 3.1 Samenwerking

Tot op heden wordt in het gebied door individuele partijen aan projecten gewerkt vanuit eigen ambities. Dit leidt niet altijd tot de gewenste organisatiekracht. Partijen werken náást elkaar en nog te weinig mét elkaar. Hierdoor worden koppelkansen gemist. Tevens wordt vooralsnog onvoldoende over de eigen rol, belang en bevoegdheid heen gekeken. Het beschikbare instrumentarium, bestaande uit onder andere grondaankopen, subsidies, planologie, beleid en vergunningen kan efficiënter en meer in samenhang worden ingezet.

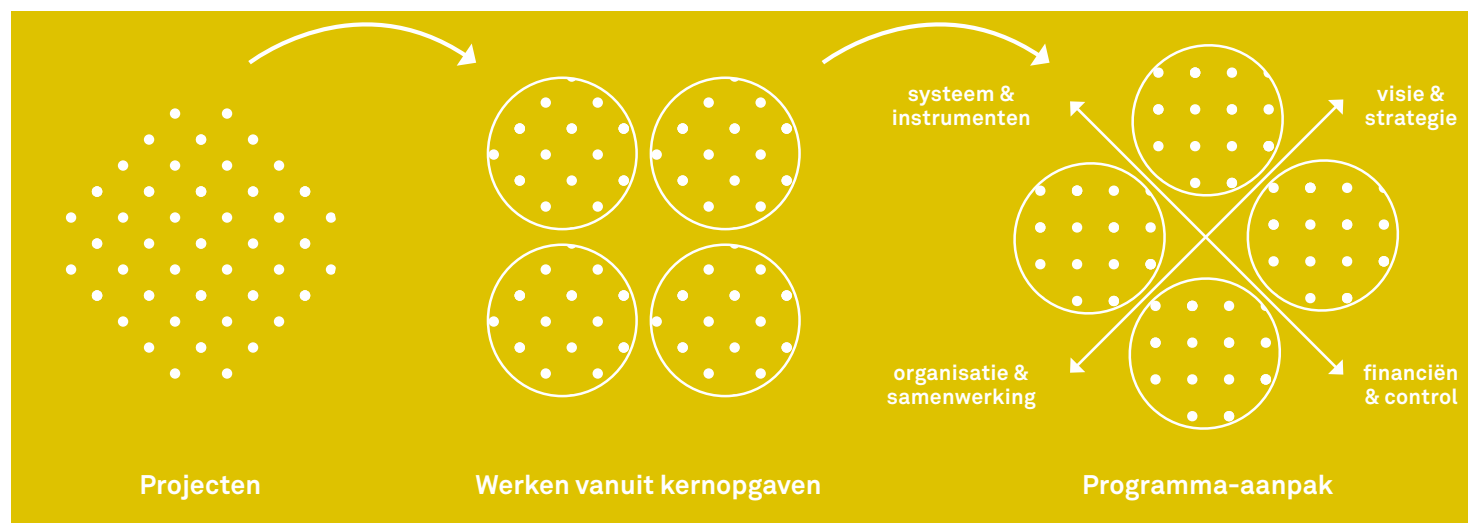
Uiteraard zijn er verschillende belangen, maar alleen door samenwerking kunnen resultaten in de het gebied worden bereikt. Met respect voor elkaars belangen de collectieve kracht van het de noordelijke Maasvallei ontwikkelen. Deze samenwerking stopt niet bij het afronden van dit uitvoeringsprogramma. Dit uitvoeringsprogramma is pas het begin van een duurzame samenwerking. Om de ambitie voor dit gebied te bereiken is een daadkrachtige uitvoering nodig met continue aandacht, regie, monitoring en bijstelling. Alle belanghebbende partijen hebben een verantwoordelijkheid in de uitvoering en de continue intensieve samenwerking. Wanneer dit niet kan worden geboden, dan is het van belang

om dit open te delen met de partijen in het gebied, zodat de wederzijdse verwachtingen helder zijn. Daarnaast moet het mogelijk zijn voor partijen om in een latere fase hun rol en bijdrage te intensiveren omdat de omstandigheden op dat moment zo zijn.

Het realiseren van de genoemde ambitie vraagt samenwerking met en inzet van lokale agrarische ondernemers. Het uitvoeringsprogramma reikt diverse kansen aan voor de ontwikkeling van de agrarische sector, zoals onder andere natuurinclusieve en multifunctionele

landbouw, energyfarming en de kansen die de toeristisch-recreatieve impuls in het gebied gaat bieden voor nieuwe verdienmodellen. Het uitvoeringsprogramma is daarmee ook een uitnodiging aan de (agrarische) ondernemers in het gebied om te participeren in de uitvoering van voorliggend uitvoeringsprogramma.

Zoals in de inleiding aangegeven is de behoefte om een slagvaardige samenwerkingsorganisatie in te richten die overgaat tot realisatie van voorliggend uitvoeringsprogramma. Tegelijkertijd





hebben de Brabantse partijen de wens om de samenwerking met de gemeenten en organisaties die werken aan de ontwikkeling van de noordelijke Maasvallei aan de Limburgse zijde van de Maas (i.c. gemeente Mook & Middelaar, gemeente Gennep en gemeente Bergen) te intensiveren. Onderstaande uitvoeringsorganisatie is in eerste instantie ingericht rondom de Brabantse samenwerkingspartners, maar staat open voor uitbreiding met Limburgse organisaties zodra

één of meerdere van de Limburgse gemeenten besluiten om te participeren in dit programma.

### 3.2 Programma-aanpak

Samenwerken aan de noordelijke Maasvallei vraagt niet alleen werken aan projecten binnen kernopgaven, maar vraagt een programma-aanpak met programmasturing. Enerzijds dient er coördinatie te komen op de (samenhang tussen) de projecten. Anderzijds liggen er ook

stevige uitdagingen op programmaniveau, zoals onder andere een stelselwijziging ten behoeve van duurzame financiering van Maasheggen, samenhang in inzet van instrumentarium, juridisch-planologische borging van de Maasheggen, lobby voor de UNESCO status, de samenhang tussen ambities/opgaven Deltaprogramma en herstel Maasheggen en de aantakking van de Limburgse ambities voor de noordelijke Maasvallei. Deze programmatische benadering gaat verder dan uitsluitend de coördinatie van (geclusterde) individuele projecten. Het is gericht op het integraal besturen van het programma: organisatie, samenwerking, aansturing, structureren, strategie, bestuurlijke aanhechting, en lobby.

### 3.3 Uitvoeringsorganisatie

Een goede en slagvaardige uitvoeringsorganisatie is essentieel voor het bereiken van de ambitie voor het gebied. Het opdrachtgeverschap voor het programma ligt bij een stuurgroep noordelijke Maasvallei. In de stuurgroep hebben de bestuurlijk verantwoordelijken van de betrokken organisaties zitting. Zowel organisaties aan Brabantse zijde als aan Limburgse zijde. De stuurgroep wordt voorgezeten door een onafhankelijk voorzitter. De stuurgroep vormt een opdracht die ziet op de realisatie van het integraal uitvoeringsprogramma. De voorzitter van de stuurgroep krijgt het mandaat om deze opdracht uit te voeren. Voor de uitvoering

wordt een programmamanager aangesteld die de coördinatie, aansturing en operatie verzorgt. De programmamanager brengt operationele slagkracht en sturing. De voorzitter van de stuurgroep en de programmamanager onderhouden een werkrelatie. Zij krijgen mandaat vanuit de stuurgroep om beslissingen te nemen en te handelen vanuit de gelegitimeerde opdracht.

Het voorstel voor een onafhankelijk programma-manager is gebaseerd op de analyse dat er niet één partij is in het gebied die een trekkende rol kan en wil vervullen. Het IGP (2010) werd getrokken door DLG als onafhankelijke organisatie. Zij hadden een verbindende rol met expertise. Na de opheffing van DLG is deze rol weggefallen en wordt in het gebied gemist. Een (DLG-achtige) programma leidende rol dient terug te komen om de ambities en kernopgaven voor het gebied te realiseren.

De programmamanager werkt samen met een kerngroep van medewerkers van de deelnemende organisaties in de stuurgroep. Binnen de uitvoeringsorganisatie wordt gewerkt met projectgroepen. Vooralnog zijn 4 projectgroepen voorzien: Ontwikkeling Maasheggen, duurzame financiering beheer Maasheggen, recreatie en toerisme en gebiedsmarketing. Het is aan de programmamanager en kerngroep om de projectgroepen definitief in te richten.

Deelnemende organisaties in de stuurgroep zijn vooralnog:

- Gemeente Boxmeer
- Gemeente Cuijk
- Gemeente Bergen
- Gemeente Gennep
- Gemeente Mook & Middelaar
- Staatsbosbeheer
- Vereniging Nederlands Cultuurlandschap
- Brabants Landschap
- Waterschap Aa en Maas

De provincie Noord Brabant en de provincie Limburg hebben aangegeven een faciliterende rol te willen vervullen waarbij ze haar eigen natuur- en wateropgaven wil inbrengen in en koppelen aan het uitvoeringsprogramma noordelijke Maasvallei. Rijkswaterstaat heeft een belangrijke rol bij de realisatie van voorliggende uitvoeringsprogramma. Enerzijds vanuit haar rol als vergunningverlener, anderzijds vanuit haar rol in het Deltaprogramma. Provincie Noord-Brabant, Provincie Limburg en Rijkswaterstaat zijn in ieder geval agendalid van de stuurgroep noordelijke Maasvallei en nemen – indien van belang – ambtelijk deel aan één of meerdere projectgroepen.



# *4. Instandhouding, herstel en ontwikkeling Maasheggen*





## 4.1 Inleiding

Het Maasheggengebied is het meest bekende onderdeel van de noordelijke Maasvallei. Het spreekt tot de verbeelding. De Maasheggen is van grote cultuurhistorische waarde. Maar helaas zijn de Maasheggen ook in verval. Veel van de heggen zijn verdwenen, beschadigd geraakt of krijgen niet het duurzaam beheer dat nodig is voor instandhouding. Een belangrijke doelstelling is het instandhouden, herstellen en ontwikkelen van de Maasheggen vanuit de cultuurhistorische, ecologische en recreatieve waarden.

In 2005 is vanuit de visie 'Ruimte voor Herinnering' een manifest ondertekend waarin deze doelstelling door alle betrokken partijen in het gebied is ondersteund. De visie is de basis geweest voor het Integraal Gebiedsprogramma Maasheggen 2010. Een groot deel van dit programma is uitgevoerd. Het programma is in 2014 grotendeels afgerond. Begin 2016 heeft de gemeente Boxmeer het initiatief genomen om in navolging van het IGP Maasheggen een integraal uitvoeringsprogramma voor de gehele noordelijke Maasvallei op te stellen. In dit uitvoeringsprogramma staat de doelstelling van instandhouding, herstel en ontwikkeling van het Maasheggengebied overeind.

## 4.2 Ambitiekaart Maasheggen

Een belangrijk project om invulling te geven aan de doelstelling voor de Maasheggen is het realiseren van het Natuurnetwerk Brabant (NNB). Nadat in het najaar van 2015 een verkenning heeft plaatsgevonden om de kansrijkheid voor realisatie van NNB in beeld te brengen, is in 2016 gestart met het project. Onder aansturing van Staatsbosbeheer is samen met vertegenwoordigers van gemeente Boxmeer,

gemeente Cuijk, Waterschap Aa en Maas, Provincie Noord-Brabant, Brabants Landschap, Stichting Landschapsbeheer Boxmeer VNC en in overleg met ZLTO is gestart om een Ambitiekaart met groene ambities te maken. Op de kaart is opgenomen waar de gezamenlijke partijen de komende jaren het Maasheggenlandschap willen versterken. In de bijbehorende Uitvoeringsstrategie wordt beschreven op welke wijze er invulling gegeven gaat worden aan de Ambitiekaart. Een belangrijk onderdeel daarvan is de realisatie van het Natuurnetwerk Brabant. Deze Ambitiekaart dient als basis voor verdere planuitwerking, grondruilen, uitvoeringsplannen en herbegrenzingsvoorstellen tbv doelrealisatie.

De resultaten van dit proces zijn opgenomen in de rapportage "Ambitie & Strategie Natuurnetwerk Brabant en overige groene doelen".

*De hoofddoelstelling voor het programmagebied is om, vanuit de visie 'Ruimte voor herinnering in de noordelijke Maasvallei', integraal – in samenwerking tussen lokale partijen, terreinbeheerders en overheden – de cultuurhistorische, ecologische en recreatieve waarden in het Maasheggenlandschap te behouden en te versterken.*

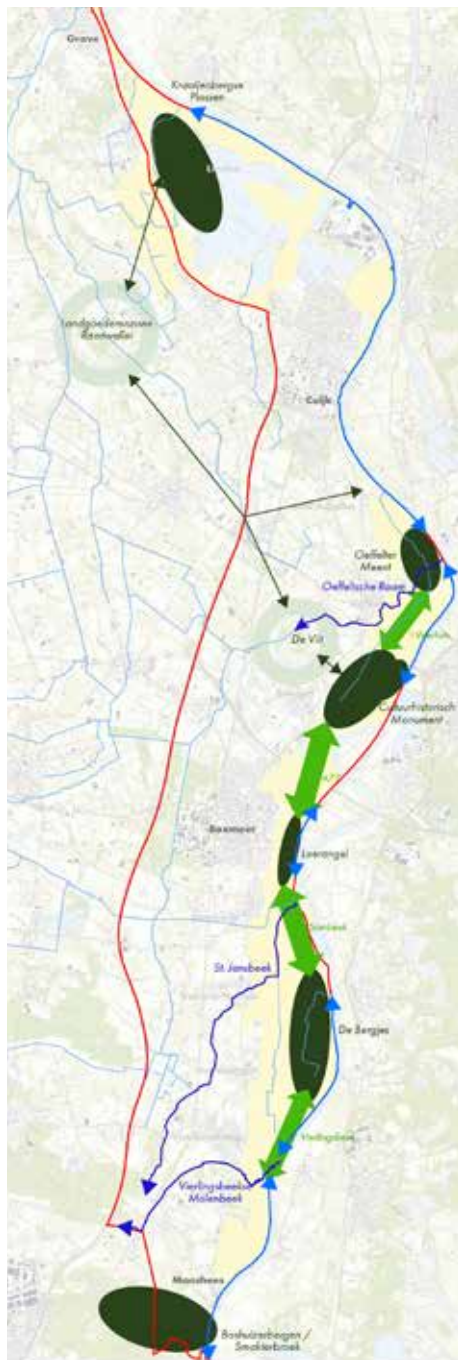
Binnen de Noordelijke Maasvallei zal een zestal natuurkerngebieden ontwikkeld worden:

- Kraaijenbergse Plassen / Beerse Overlaat
- Oeffelter Meent (natura 2000)
- Het Cultuurhistorisch Monument (Oeffeltsche en Beugense weiden)
- De Loerangel
- De Vortumse en Groeningse Bergjes
- Boshuizerbergen / Smakterbroek

Het uitgangspunt bij de ontwikkeling van de natuurkerngebieden is het concentreren van ecologische waarden, waardoor het gehele Maasheggengebied een robuuste ecologische basis heeft. Een dicht netwerk van Maasheggen in deze gebieden is daarom het streven. Het uitgangspunt is bovendien een goede historische referentie van de 19e eeuw, op basis van de Tranchotkaart van rond 1810. Dit betekent een gemiddelde maat van ongeveer 1 hectare per omzoomde weide. Het type maasheg in deze kerngebieden bestaat met name uit struweelheggen en enkele knip- en scheerheggen langs de buitengrenzen en de paden.

Uitgangspunt van de gezamenlijke partijen is om alle gronden binnen de natuurkerngebieden als natuur in te richten en binnen het Natuurnetwerk Brabant op te nemen. Binnen de natuurkerngebieden staat natuurrealisatie centraal: met name struweelheggen en natuurlijke graslanden. Landbouwgronden worden in zijn geheel omgevormd tot natuur. Inrichting kan plaatsvinden door particulieren, agrariërs, overheden en terreinbeheerders.

De natuurkerngebieden moeten geen losse eilanden worden. Het Maasheggengebied dient een groen lint te zijn van Cuijk tot aan Maashees. Hierbij vormen de brede natuurlijke oeverstroken langs de Maas al een belangrijke basis. De natuurkerngebieden dienen echter verder met elkaar verbonden te zijn via robuuste verbindingen met heggen en graslanden, zodat een robuust ecologisch netwerk ontstaat. Het is geen must om in deze gebieden volop gronden te verwerven, in te richten en over te dragen aan terreinbeherende instanties. In



deze gebieden wordt veel meer de combinatie van agrarische bedrijfsvoering en ecologische / landschappelijke ontwikkeling opgezocht. De inzet van het instrument Ondernemend Natuurnetwerk past in deze gebieden perfect. Er is in deze gebieden een belangrijke rol weggelegd voor de agrarische sector. Tenslotte is het belangrijk dat de verbinding met natuurgebieden buiten het Maasheggengebied gerealiseerd worden, oa met de Vilt, de Zevenhutten en het Bestbos.

Natuurlijk is het ook wenselijk om de Maasheggenstructuur te behouden en te versterken buiten de natuurkernen en natuurkernverbindingen. Daarvoor is het gebied 'droge dooradering Maasheggen' op de kaart opgenomen. Voor dit gebied geldt in principe hetzelfde als in de natuurkernverbindingen, alleen heeft 'natuurontwikkeling' hier lagere prioriteit. Landbouw – passend binnen het gebied – staat voorop. Maar de inzet van Ondernemende NNB moet wel mogelijk zijn hier.

Op de Ambitiekaart zijn de natuurkerngebieden, de kernverbindingen en de droge dooradering weergegeven.

De Maasheggen is een belangrijk gebied in het te realiseren Natuurnetwerk Brabant. Natuurnetwerk Nederland (voorheen ecologische hoofdstructuur), is een netwerk van natuurgebieden en verbindingzones. Planten en dieren kunnen zich zo van het ene naar het andere gebied verplaatsen. Op plekken waar gaten in het netwerk zitten, legt de provincie nieuwe natuur aan. Het Brabantse deel wordt Natuurnetwerk Brabant genoemd (NNB). De

provincie wil in 2027 alle gaten in het netwerk hebben gedicht met nieuwe natuur. De concrete ambities staan in het natuurbeheerplan.

Concreet staat binnen de Noordelijke Maasvallei nog de volgende opgave open (dd oktober 2016):

- Het aantal hectares NNB rijksdeel:
  - Verwerven/functieverandering & inrichting: 47 ha
  - Inrichten: 9 ha
- Het aantal hectares NNB provinciaal deel:
  - Verwerven/functieverandering & inrichting: 292 ha
  - Inrichten: 44 ha

De Ambitiekaart dient als uitgangspunt voor gesprekken met grondeigenaren over grondruil en inzet van instrumenten. Via een gebiedsgerichte aanpak is het de bedoeling om het Natuurnetwerk stap voor stap in te vullen. Hierbij wordt 'flexibel' omgegaan met gestelde natuurdoeltypen en NNB-begrenzing. Op basis van onderzoek (water, bodem, soorten) en op basis van gesprekken met grondeigenaren kan het immers zo zijn dat blijkt dat er andere natuurdoelen te realiseren zijn of dat blijkt dat juist natuur te realiseren is op plaatsen die nu niet begrensd zijn of andersom natuur niet te realiseren is op begrenste plaatsen.

Een groot deel van de Natuurkerngebieden is reeds als natuur ingericht en in eigendom van een terreinbeherende instantie. Binnen het Natuurnetwerk zijn deze percelen opgenomen als 'reeds gerealiseerd'. Er zijn ook nog percelen binnen het Natuurnetwerk die omgevormd moeten worden naar natuur: 'nog te verwerven

en in te richten' of 'nog in te richten'. En tenslotte is het wenselijk dat er extra percelen binnen het Natuurnetwerk worden opgenomen, met name in het Cultuurhistorisch Monument, de Loerangel en ter versterking van het Natura2000-gebied de Oeffelter Meent. Deze toevoeging van percelen betekent dat elders in en om de Noordelijke Maasvallei 'nog te verwerven en in te richten' of 'nog in te richten' hectares uit het Natuurnetwerk moeten worden gehaald. Uitgangspunt voor herbegrenzing tbv de Natuurkerngebieden is immers dat dit hectare neutraal plaatsvindt.

Op de werkkaart 'NNB balanskaart' in de genoemde rapportage is aangegeven dat er in principe voldoende mogelijkheden zijn om in balans te herbegrenzen. Op deze kaart is aangegeven op welke plaatsen er kansen zijn voor 'schrappen van de NNB-titel' in ruil voor 'plussen NNB-titel in de kernen en de tussengebieden'. Deze kaart wordt niet vastgesteld en er wordt geen status aan gegeven. De kaart is bovendien aan veranderingen onderhevig en is daarom niet aan dit document toegevoegd. De kaart biedt alleen inzicht in de 'balanskans'. Pas bij concrete afspraken met grondeigenaren volgen er 'herbegrenzingsvoorstellen'. De afspraken die vastgelegd kunnen worden met grondeigenaren in de Kernverbindingsgebieden voor de inzet van Ondernemend Natuurnetwerk komen als plus op de 'NNB begrenzing'.

#### 4.3 Natuurinclusieve landbouw

Duurzame en biologische landbouw komt snel op. De Rijksnatuurvisie 2014 breekt een lans voor natuurinclusieve landbouw. Bij natuurinclusieve landbouw zijn de negatieve effecten van de agrarische bedrijfsvoering op de natuur en landschap minimaal



en de positieve effecten van de natuur op de bedrijfsvoering maximaal. Dit nieuwe perspectief op de relatie tussen economie en natuur biedt kansen voor de agrariërs in het Maasheggen gebied.

De succesfactor voor de combinatie van landbouw met natuur is een effectief verdienmodel. Kern van het verdienmodel is dat niet alleen geld wordt verdiend met agrarische productie. Tegelijkertijd wordt ook waarde gecreëerd voor en met de natuur. Dit kan door de natuurwaarden of opbrengsten uit de natuur te vermarkten en door eigenschappen van de natuur te benutten in de bedrijfsvoering en daarmee bedrijfskosten uit te sparen.

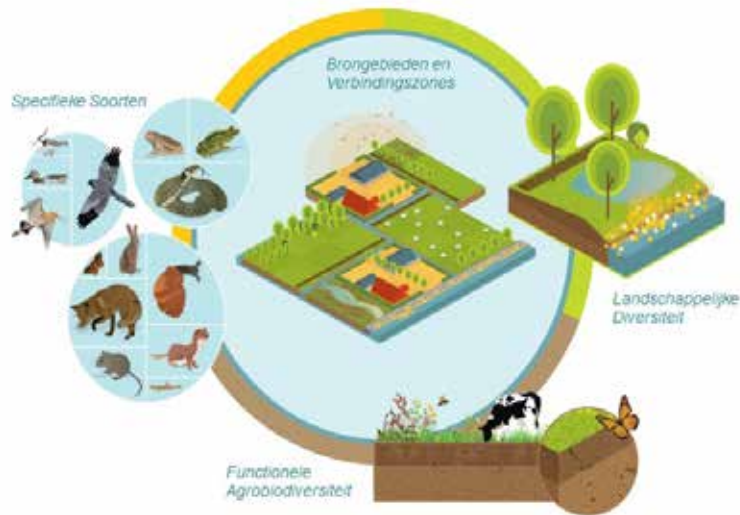
Agrarische bedrijven kunnen meerwaarde realiseren via natuurbeheer. Dit vraagt samenwerking met partijen zoals waterschappen, natuurbeheerders, provincies, collega-ondernemers en maatschappelijke organisaties. Een ander verdienmodel voor agrarische bedrijven is gebaseerd op de combinatie van boeren en multifunctionele activiteiten. Dit zijn toerisme, zorg, educatie of streekproducten. Natuur versterkt de verschillende bedrijfsactiviteiten. (uit: *verdienmodellen natuurinclusieve landbouw*).

De agrariërs in het Maasheggengebied hebben kansen voor natuurinclusief en multifunctioneel boeren. Door natuurbeheer mee te nemen in de bedrijfsvoering ontstaan verdienmogelijkheden. Behalve de flora en fauna en de ondernemer, profiteren ook de toeristen en recreanten van het agrarisch natuurbeheer. Zij fietsen en wandelen immers in een veel aantrekkelijker landschap.

Om kansen van natuurinclusieve landbouw te delen met de agrarische ondernemers in het gebied worden cursussen aangeboden. Daarnaast wordt kennis gedeeld door diverse organisaties. Een voorbeeld is Van Akker naar Bos, een stichting ter bevordering van en het vergroten van kennis over een natuurlijke manier van voedselproductie. De stichting zet zich in voor biologisch boeren. De stichting start en coördineert projecten. Naast een stichting is het van Akker naar Bos ook een platform dat opgedane kennis populariseert voor politiek en pers.

#### 4.4 Duurzame financiering Maasheggen

De financiering van het beheer van de Maasheggen is een grote uitdaging en een belangrijke sleutel voor de ontwikkeling van het gebied. De Maasheggen



worden beheerd door natuur- en landschapsorganisaties, particuliere grondeigenaren (agrarische ondernemers en burgers) en overheden.

- a) de *terreinbeherende organisatie's (TBO's)* Staatsbosbeheer en Brabants Landschap beheren, ontwikkelen en verbeteren natuur en landschappen binnen het Natuurnetwerk Brabant (NNB). De beheervergoedingen komen uit het Subsiestelsel Natuur- en Landschapsbeheer (SNL). De organisaties leggen verantwoording af over de behaalde doelen.
- b) de *particuliere grondeigenaren* kunnen via subsidies vanuit Agrarisch Natuur- en Landschapsbeheer (ANLb) vergoedingen krijgen voor het beheer van hagen en andere landschapselementen die liggen buiten het NNB, maar binnen aangewezen leefgebieden. De Maasheggen liggen binnen het leefgebied 'droge dooradering Maasheggen'. De kern van het subsiestelsel ANLb is een collectieve

streekgerichte benadering om het agrarisch natuur- en landschapsbeheer daar toe te passen waar dit het meest kansrijk is en waar de grootste deelnamebereidheid bij grondeigenaren is. De overheid maakt geen afspraken meer met individuele grondbezitters, maar met agrarische streekcollectieven. De collectieven zijn eindbegunstigde in het stelsel en daarmee eindverantwoordelijk. Zij staan dicht bij de praktijk van "de boer" en sluiten contracten met deelnemers voor agrarisch natuur-, landschaps- en waterbeheer af. De Collectieven zijn verantwoordelijk voor de betalingen, controles en de beheermonitoring. De Collectieven zijn opgericht door de Agrarische Natuurverenigingen uit de regio. In het gebied van de noordelijke Maasvallei zijn 2 collectieven actief: ANB Oost-Brabant en Collectief Deltaplan Landschap (initiatief van Vereniging Nederlands Cultuurlandschap, Louis Bolk Instituut en Werkgroep Grauwe Kiekendief). De collectieven hebben de doelstelling om doelstellingen op natuurontwikkeling te behalen door te werken met veerkrachtige landbouw.

- c) de *overheden* betalen het beheer van hagen op gemeentegrond zelf. Zij kunnen in principe geen beroep doen op beheerregelingen. Als een particuliere organisatie het beheer uitvoert (op basis van een meerjarige beheerovereenkomst met de gemeente) kan zo'n organisatie wel een beroep doen op ANLb.

Naast de SNL en ANLb zijn er nog andere beheersubsidies voor de Maasheggen, zoals:

- Groenblauw stimuleringskader (StiKA): een regeling van de provincie, gemeenten en waterschappen voor grondeigenaren (buiten het NNB en binnen aandachtsgebieden) die maatregelen treffen die bijdragen aan natuur- en landschapsontwikkeling.
- Subsidieregeling Verbindingen en Landschap: een regeling van de provincie Noord-Brabant voor het herstel van kleine landschapselementen op en rond het erf.
- Subsidieregeling Biodiversiteit en leefgebieden bedreigde soorten
- Subsidieregeling Natuur en Samenleving Noord-Brabant



Voor de realisatie van natuur binnen het Natuurnetwerk Brabant (zowel het Rijksdeel als het Provinciaal deel) is het Groenontwikkelfonds Brabant (GOB) van de provincie Brabant een belangrijke partner. Het GOB biedt subsidiemogelijkheden voor de omvorming van landbouwgrond naar natuurgebied middels aankoop of functieverandering en er zijn subsidiemogelijkheden voor de inrichting. In het fonds is 240 miljoen euro ondergebracht en ruim 2000 hectare grond. Het GOB zet een

integrale aanpak centraal: samen met bekende en nieuwe partners natuurdoelen realiseren, bij voorkeur zoveel mogelijk in samenhang met andere maatschappelijke doelen.

Ondanks de hoeveelheid aan subsidies functioneert het huidige subsidiestelsel in de Maasheggen nog onvoldoende om het Maasheggengebied integraal te herstellen en ontwikkelen. Het huidige construct van subsidies laat gebiedsgerichte maatwerk aanpak onvoldoende toe. De subsidieverstrekking is veelal een 'competitie' tussen individuele partijen in plaats van een integraal plan van samenwerkende partijen. De beherende partijen wensen in gezamenlijkheid tot een nieuwe en vernieuwende financieringsconstructie voor het gebied te komen. Dit vraagt onderzoek en creativiteit. De samenwerking tussen de verschillende beheerders kan leiden tot lagere kosten. De inzet zal vooral gericht zijn op het vergroten van de investeringsmogelijkheden in het gebied. Hierin zijn twee sporen te onderscheiden:

*1. op de korte termijn (binnen 1 jaar) het effectiever en meer in samenhang inzetten van de beschikbare beheersubsidies.*

De beschikbare financiële instrumenten moeten in de juiste mix worden ingezet. Het stapelen en gericht inzetten van de beschikbare middelen vanuit samenwerking leidt tot herstel en duurzaam beheer van meer landschapselementen. Door gecoördineerd te werken vanuit de Ambitiekaart Maasheggen kunnen per gebied, project of activiteit/maatregel financiële regelingen worden benut.



*2. op de middellange termijn (1 tot 3 jaar) een transparant en duurzaam financieringssysteem ontwikkelen voor het Maasheggengebied.*

Een systeem dat investeringsmogelijkheden in het gebied creëert en zekerheid biedt voor de lange termijn. De inzet van publieke, maar mogelijk ook private fondsen is noodzakelijk. Naast de investeringsbereidheid van de lokaal actieve partijen is investering vanuit andere partijen essentieel om tot ontwikkeling en duurzaam beheer van de Maasheggen te komen. Mogelijk rechtvaardigt de ontwikkel- en investeringsbereidheid de aanspraak op Rijks- en/of Europese middelen. Het is hiervoor cruciaal dat vanuit de beheerders en investeerders in het Maasheggengebied een gezamenlijk en integraal beheer voorstel voor het hele gebied wordt uitgewerkt. Waarbij het gebied laat zien tijd, energie en middelen in het gebied te willen steken. Deze bereidheid is volop aanwezig. Er is door de gezamenlijke partijen in het gebied een nieuw plan gemaakt voor het herstel en ontwikkeling van de Maasheggen (zie paragraaf 3.2 en 3.3). Deze krachtige ontwikkelambitie is een belangrijke stap naar een toekomstige UNESCO-biosfeerstatus, die het Maasheggengebied de status van cultureel erfgoed geeft. Hiermee zijn de randvoorwaarden gecreëerd om tot een nieuw financieringssysteem voor het gebied te

komen. Om andere (private of maatschappelijke) investeringspartners te binden is het vereist dat de financiering transparant is. Bedrijven, burgers en maatschappelijke organisaties blijken bereid om bij te dragen aan de natuur, onder voorwaarde dat duidelijk is wat met hun geld gebeurt en wat de overheid draagt.

Ook alternatieve vormen van financiering kunnen worden overwogen en onderzocht, zoals:

- een beleggingsfonds voor private investeringen in landbouwgrond, waardoor boeren kunnen vergroenen en de biodiversiteit in het landschap wordt bevorderd.
- inzetten van PAS middelen (Programma Aanpak Stikstof) voor de transitie van stikstofintensieve agrarische bedrijven naar coöperatief natuurinclusief boeren in Natura2000-gebieden.
- particuliere financieringsstromen vanuit de private sector.
- crowdfunding waarin betrokkenen en bewoners een heg kunnen 'adopter'.
- S(up)port for nature: verbinden van evenementen, zoals bijvoorbeeld de jaarlijkse Maasheggenloop (hardloopwedstrijd), aan sponsoring voor het Maasheggengebied.

#### 4.5 Gecombineerde inzet van instrumenten

Om de ambities voor instandhouding, herstel en ontwikkeling van de Maasheggen te realiseren is een pallet aan instrumenten nodig. Voor de instandhouding en beheer zijn andere instrumenten van belang dan voor de ontwikkeling en het herstel van de heggen. In de vorige paragraaf is ingegaan op een duurzame financiering van het beheer van de Maasheggen. In deze paragraaf wordt de inzet van instrumenten voor het realiseren van nieuwe natuur in het Maasheggengebied. De

inzet verschilt voor de natuurkerngebieden, de natuurkernverbindingen en de droge dooradering Maasheggen.

Naast de inzet van deze instrumenten is voor het ontwikkelen van het Maasheggengebied een eenduidige grondstrategie essentieel. De gebiedspartijen die actief zijn in de Maasheggen hebben het voornemen het Maasheggengebied in gezamenlijkheid te realiseren. De gezamenlijke partijen hebben daarbij de wens eigenaar te worden/ blijven van een deel van het gebied, maar willen

ook aan derden ruimte bieden het gebied met hen te ontwikkelen. De partijen hebben het voornemen het gehele NNB binnen het gebied om te vormen van landbouw naar natuur, het in te richten overeenkomstig het natuurbeheerplan van de provincie en de eigendommen middels een kavelruil te herverdelen over de deelnemende partijen aan het gebiedsproces.

De instrumenten en de grondstrategie is nader omschreven in de rapportage 'noordelijke Maasvallei Brabant – Ambitie & Strategie Natuurnetwerk Brabant & overige groene doelen'.

	Natuurkerngebied	Natuurkernverbinding	Droge Dooradering
Kavelruil	X	X	X
Verkoop natuurgrond		X	
Particuliere natuurontwikkeling (via GOB)	X		X
Ondernemend NNB (via GOB)	X	X	
Natuurpacht	X		X
Rood voor Groen	X	X	X
Beheercontracten	X	X	X
Kwalitatieve verplichting		X	
Bevordering permanent grasland		X	
Handhaving	X	X	X



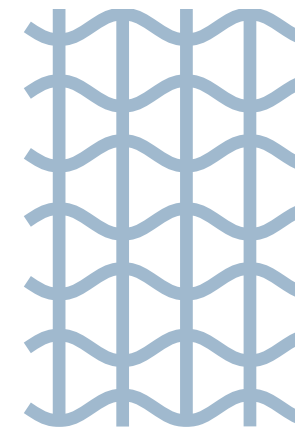
#### 4.6 Waterwetvergunning

Om het Maasheggengebied te herstellen en te ontwikkelen is – naast reeds vergunde heggen in het Cultuurhistorisch Monument en rondom de Groeningse en Vortumse Bergjes – extra ontwikkelruimte nodig. Deze ontwikkelruimte kan alleen ontstaan wanneer een samenhangend gebiedsplan met inrichtingsmaatregelen wordt opgesteld waarvan de maatregelen cumulatief niet leiden tot opstuwing. De opstuwende werking als gevolg van extra heggen in de Maasvallei dient te worden gecompenseerd door waterstand verlagende maatregelen. Met het koploperproject (zie paragraaf 5.3) is een belangrijke hoogwaterveiligheidsmaatregel genomen die kan worden benut in het gebiedsplan. De uitwerking van het gebiedsplan voor de Maasheggen vraagt samenwerking met Rijkswaterstaat.

#### 4.7 Projectenoverzicht

Onderstaand is een overzicht gegeven van de projecten voor het speerpunt 'herstel Maasheggen'. Deze projecten zijn in projectsheets uitgewerkt in het projectenboek.

Projecten herstel Maasheggen			
Nummer	Project	Omschrijving	Trekker
4.1	Realiseren ambitiekaart Maasheggen	Realiseren van de ambitiekaart met natuurkerngebieden en kernverbindingen. Indien nodig op perceelsniveau herbegrenzen van Natuurnetwerk Brabant.	Projectgroep Maasheggen
4.2	Voorlichting en cursussen natuurinclusieve landbouw	Voorlichting/training over kansen voor natuurinclusieve landbouw in het Maasheggengebied	VNC, Van Akker naar Bos
4.3	Duurzame financiering Maasheggen	Ontwikkelen toekomstbestendig en transparant financieringssysteem voor het Maasheggen gebied	Projectgroep Maasheggen



# *5. Hoogwaterveiligheid en klimaatbestendigheid*





## 5.1 Inleiding

Dat het borgen van de waterveiligheid één van de grootste opgaven voor het gebied is, heeft nauwelijks toelichting. De recente hoogwaterstanden in de zomer van 2016 hebben de kwetsbaarheid voor overstromingen nog eens benadrukt. In het nationale Deltaprogramma werken rijksoverheid, provincies, waterschappen en gemeenten vanaf 2014 samen aan waterveiligheid en klimaatbestendigheid. Het is een nationale aanpak met ruimte voor regionale invullingen en betrokkenheid van alle partijen, ook van maatschappelijke organisaties, bedrijfsleven en kenniswereld. Het doel is dat de waterveiligheid, de zoetwatervoorziening en de ruimtelijke inrichting in 2050 klimaatbestendig en waterrobuust zijn, zodat ons land de grotere extremen van het klimaat veerkrachtig kan blijven opvangen.

De uitdaging is om de noodzakelijke maatregelen voor waterveiligheid te nemen in verbinding met de regionale ambities en de cultuurhistorische en ecologische waarden in de noordelijke Maasvallei. Door koppelkansen te benutten worden op verschillende opgaven doelstellingen behaald en kan de ambitie voor het gebied worden gerealiseerd.

## 5.2 Adaptieve uitvoeringsstrategie

De Stuurgroep Deltaprogramma Maas werkt door aan de strategie voor de lange termijn, voor de periode na 2030. In deze strategie staat adaptief management centraal, dat wil zeggen vooruit kijken

naar de opgaven en op tijd maatregelen nemen die op dat moment nodig en betaalbaar zijn. In deze strategie kan flexibel worden ingespeeld op nieuwe kansen en inzichten.

Ook bij de Maas wordt bezien welke maatregelen nodig en mogelijk zijn, gegeven de hoogwaterbeschermingsopgaven in combinatie met de waarden in het gebied. Hiervoor wordt een adaptieve Uitvoeringsstrategie van de Maas opgesteld, waarin de hele regio wordt beschouwd. Dit wordt in 2017 en 2018 in een regioproces opgepakt samen met de partijen langs de Maas. Voor de Maas zijn er twee regioprocessen: de Maasvallei (het onbedijkte, zuidelijke deel van de Maas tot Cuijk) en de Bedijkte Maas (vanaf Cuijk stroomafwaarts). Daar waar het onbedijkte deel van de Maas overgaat in het bedijkte deel van de Maas ontstaat een gebied waar afstemming plaatsvindt tussen beide regioprocessen. Dit gebied ligt in het programmagebied noordelijke Maasvallei.

De uitdaging in de uitvoeringsstrategie is - zoals aangegeven - om met respect voor de ecologische en cultuurhistorische waarden van het gebied de noodzakelijke hoogwaterbeschermingsmaatregelen voor te bereiden. Om dit te bereiken is afstemming nodig tussen de regioprocessen vanuit het Deltaprogramma en de samenwerkende partners aan dit uitvoeringsprogramma noordelijke Maasvallei. Van belang is te verkennen met elkaar op welke wijze de ambities met uitvoeringsstrategie voor



herstel en ontwikkeling van de Maasheggen en de uitvoeringsstrategie voor de kernopgave hoogwaterbescherming kunnen samengaan. Of sterker gezegd: elkaar kunnen versterken.

## 5.3 Koploperproject

In 2014 is in het kader van het Deltaprogramma een voorkeursstrategie vastgesteld voor de bescherming tegen hoogwater langs de gehele Maas. Daarbij zijn projecten benoemd die mogelijk in aanmerking komen om met voorrang aan te pakken. In deze zogenaamde koploperprojecten zijn kansen aanwezig om rivierverruimende maatregelen te combineren met gebiedsontwikkelingen. Dit vraagt een zorgvuldige afweging tussen en koppeling van ecologische, cultuurhistorische, landbouwkundige en recreatieve waarden en het belang van hoogwaterveiligheid. In het Maasheggengebied tussen Oeffelt en Vortum ligt een belangrijk puzzelstuk in het oplossen van de waterveiligheidsopgave van de Maas. In de voorkeursstrategie Maasvallei (2014) is het gebied genoemd als mogelijk interessant project om met twee grote groene rivieren een substantiële daling van de hoogwaterstanden te realiseren. Gezien de hoge cultuurhistorische waarden van het gebied en de ambitie om het gebied landschappelijk en recreatief verder te ontwikkelen, ontberen deze geulen draagvlak.

Onder regie van de Provincie Noord-Brabant hebben gebiedspartijen in een regioproces de mogelijke maatregelen in het gebied verkend. Hieruit is naar voren gekomen dat er breed draagvlak is voor het aanpakken van de flessenhals bij de brug Oeffelt/Gennep/N264 en dat hiermee op korte termijn een substantiële daling van de hoogwaterstanden kan worden gerealiseerd. De maatregel bestaat uit het doorlatend maken van het grondlichaam van de weg Oeffelt/Gennep in de uiterwaarden. Hierbij worden 2 openingen gerealiseerd in het grondlichaam van respectievelijk 250 meter met aansluitend een uiterwaardenverlaging en een opening van 120 meter. Eventuele geulen zijn geen onderdeel van het koploperproject.

De maatregel biedt meekoppelkansen voor de ontwikkeling en realisatie van het natuurnetwerk en ecologische verbindingzones, versterking van het cultuurhistorisch waardevol heggenlandschap, realisatie van Kader Richtlijn Water maatregelen, nieuwe fietsverbinding en versterking en ontwikkeling van recreatie en toerisme.

#### 5.4 Ruimtelijke adaptatie

Een goede ruimtelijke adaptatie is essentieel om het bebouwd gebied klaar te maken voor klimaatverandering. De kern van de deltabeslissing Ruimtelijke adaptatie is om steden en gebieden klimaatbestendig en waterrobuust in te richten. Dit vraagt samenwerking en

inspanning op gebiedsniveau. Het programma Ruimtelijke adaptatie stimuleert dit met (financiële) ondersteuning van impactprojecten, een adviesteam, living labs, een city deal en het kennisportaal met informatie en tools. Andere onderdelen van het portaal zijn de Klimateffectatlas, een stresstest en een overzicht van adaptatieprojecten in de praktijk.

Een van de impactprojecten is 'Klimaatbestendig Land van Cuijk', gedeeltelijk liggende in de noordelijke Maasvallei. Lokale overheden hebben een intentieovereenkomst gesloten om onder andere wateroverlast en hittestress op te lossen.

In aanvulling op het Deltaplan Waterveiligheid en het Deltaplan Zoetwater komt er vanaf 2018 ook een Deltaplan Ruimtelijke Adaptatie. Daarin komt te staan hoe partijen de doelstellingen en transitieopgave van de deltabeslissing Ruimtelijke Adaptatie samen verder brengen en welke mix van instrumenten en maatregelen ze daarbij inzetten. De waterpartners in Noord-Brabant, gesteund door regionale partners, waaronder de gemeente Boxmeer hebben een voorstel gedaan aan de Minister en de Deltacommissaris om het voortouw te nemen bij en proeftuin te zijn voor het uitwerken van het Deltaplan Ruimtelijke Adaptatie. Het gebied noordelijke Maasvallei voelt deze noodzaak heel sterk, omdat zij de afgelopen jaren op verschillende plekken wateroverlast heeft ervaren.

#### 5.5 Beekherstel

##### *St. Jansbeek*

In het Waterbeheerplan 2010–2015 Aa en Maas (2009) is de St. Jansbeek aangewezen als beekherstel project. De inrichting en de hydrologie van de beek worden aangepast naar een half natuurlijk karakter waarbij rekening wordt gehouden met het landbouwkundig gebruik van de aanliggende gronden. Het project ziet op 30 kilometer beek herstellen gericht op een goede leefomgeving voor planten en dieren.

##### *Smakterbroek*

Vanuit het Waterbeheerplan 2016-2021 liggen in het gebied Smakterbroek opgaven op het gebied van beekmondingen (beekherstel Campagnebeek), oplossen verdroogde natuur, oplossen van knelpunten wateroverlast en knelpunten landbouw en waterberging. Het gebied kampte met stevige wateroverlast in de zomer 2016. De maatregelen voorzien in een integrale inrichting en een robuust watersysteem. Bij het ontwerp worden veiligheid, wateroverlast, landbouw, landschap, maatschappelijke aspecten en de (ecologische) kwaliteit betrokken. Hierdoor worden functiecombinaties mogelijk en 'werk met werk' worden gerealiseerd.

#### 5.6 Projectenoverzicht

Onderstaand is een overzicht gegeven van de projecten voor het speerpunt 'waterberging'. Deze projecten zijn in projectsheets uitgewerkt in het projectenboek.





Projecten Waterberging			
Nummer	Project	Omschrijving	Trekker
5.1	Adaptieve uitvoeringsstrategie onbedijkte Maas	Ontwikkelen adaptieve strategie met koppeling van ambities en doelen Maasheggen	Provincie Brabant(?)
5.2	Adaptieve uitvoeringsstrategie bedijkte Maas	Ontwikkelen adaptieve strategie met koppeling van ambities en doelen Maasheggen	Provincie Limburg
5.3	Koploperproject Oeffelt	Opheffen flessenhals in de Maas door twee openingen in het grondlichaam N264 en uiterwaardverlaging. Natuurontwikkeling en fietsverbinding.	Bestuurlijke begeleidingsgroep Oeffelt/ Provincie Noord-Brabant
5.4	Proeftuin Ruimtelijke Adaptatie	Als koploper een bijdrage leveren aan het Deltaplan Ruimtelijke Adaptatie	Provincie Brabant
5.5	Klimaatbestendig land van Cuijk	Klimaatbestendigheid in de regio vergroten doormiddel van het opzetten van het uitvoeren van projecten	Gemeente Boxmeer
5.6	Beekherstel St. Jansbeek	30 kilometer beek herstellen gericht op biodiversiteit	Waterschap Aa en Maas
5.7	Beekherstel Smakterbroek	Gebiedsopgaven om te komen tot robuust watersysteem	Waterschap Aa en Maas

# 6. *Recreatief-toeristisch netwerk*



## 6.1 Inleiding

De noordelijke Maasvallei met de Maasheggen voorop hebben veel te bieden voor toeristen en recreanten. Het gebied kent een grote diversiteit aan functies en landschappen en is zeer veelzijdig. De laatste jaren is veel geïnvesteerd in het recreatief-toeristische netwerk, vooral in wandel- en fietsverbindingen. Dit netwerk kan nog verder worden versterkt. Tevens is er ruimte voor nieuwe recreatieve functies gericht op water en natuur en zowel intensieve als extensieve recreatie. Het recreatief-toeristisch netwerk sluit aan op de groenblauwe structuren in het gebied. In dit netwerk bevinden zich uitnodigende recreatieve functies die worden doorontwikkeld, met als belangrijkste de Kraaijbergse Plassen, het Cultuurhistorisch monument Maasheggen en het Duits Lijntje. Daarnaast is ruimte voor nieuwe recreatieve 'hotspots' langs de Maas, zoals de Natuurpoort Bungelaar, het centrum van Cuijk, het Waterfront in Boxmeer, 't Veerhuis in Oeffelt en de (locatie) Betoncentrale-jachthaven in Boxmeer. Ook de historische iconen, zoals het klooster St. Agatha en het Kasteel Boxmeer en de Beerse Overlaat worden gekoesterd en krijgen een (gedeeltelijke) herbestemming.

## 6.2 Kraaijbergse plassen

De noordelijke Maasvallei beschikt met de Kraaijbergse Plassen, liggende in de gemeente Cuijk, over een grote hoeveelheid open water, die in deze omvang in de omgeving niet voorhanden

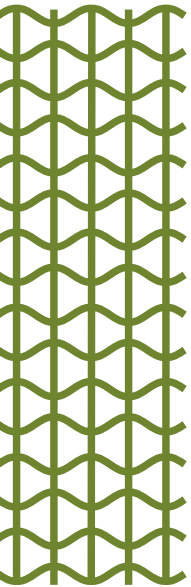


is. Dit is een kans om binnen de totale recreatieve-toeristische ontwikkeling, watergebonden recreatie tot ontwikkeling te brengen. De goede ontsluiting van de Kraaijbergse Plassen door de A73, is een gunstige factor om een waterrecreatiegebied van bovenregionale betekenis of zelfs nationale allure tot stand te brengen. De aanwezigheid van de stad Nijmegen en het Duitse achterland binnen relatief korte reisafstand, is eveneens een kans om nieuwe doelgroepen aan te trekken.

In het gebied en de omgeving van de Kraaijbergse Plassen zijn inmiddels de planologische randvoorwaarden gecreëerd voor de ontwikkeling van Waterpark Dommelsvoort. Ook voor een hotel/

lifestyleresort aan de oostzijde van dit park zijn procedures gestart. Waterpark Dommelsvoort richt zich vooral op verblijfs- en dagrecreatie met als thema 'gezonde ontspanning te midden van natuur en water'. De ontwikkeling van Waterpark Dommelsvoort en het hotel/lifestyleresort zijn belangrijke aanjagers voor de verdere recreatieve ontwikkeling van de Kraaijbergse Plassen. In de toekomst dient het gebied zich echter verder door te ontwikkelen tot een bovenregionaal/internationaal attractief watersport- en natuurrecreatiegebied.

Het is van meerwaarde om vanuit het waterrecreatiegebied de Kraaijbergse Plassen verbindingen te maken met de mooie landschappelijke omgeving,



zoals de Raamvallei en het Maasheggengebied en de daarin gelegen cultuurhistorische, soms weinig bekende parels. Deze plekken kunnen met elkaar én met de Kraaijbergse Plassen worden verbonden door zowel fysieke als thematische routes. Het bestaande uitgebreide fiets- en wandelknooppunten netwerk biedt daartoe voldoende mogelijkheden. Naast verkeersveiligheid op deze routes zijn ook de landschappelijke beleving en de aanwezigheid van rustpunten en pleisterplaatsen belangrijke voorwaarden voor hoogwaardig recreëren.

Behalve de Kraaijbergse Plassen biedt natuurlijk ook de Maas ruimte voor 'Recreatie en toerisme'. Tot op heden wordt die potentie nog niet voldoende aangewend, terwijl juist initiatieven als de Maasboulevard in Cuijk, de veerstoep in Katwijk en de veerpont bijdragen aan de verlevendiging van de rivier. Mede in het kader van 'Ruimte voor de rivier' moeten kansen worden aangegrepen om de band met De Maas te versterken. Zo zou een tweede toegang vanaf deze rivier naar de Kraaijbergse Plassen, de potentie en nautische veiligheid van en naar het plassegebied aanzienlijk kunnen verbeteren.

In opdracht van de gemeente Cuijk wordt samen met de partijen in het gebied een visie gemaakt op de inrichting en het beheer van de Kraaijbergse Plassen. In deze visie is een uitvoeringsprogramma opgenomen voor de verdere ontwikkeling van het recreatiegebied.

### 6.3 Duits Lijntje

De ruimtelijke ontwikkelingsvisie 'Het Duits Lijntje verbindt' brengt in beeld op welke wijze samenhang gebracht en verbindingen gelegd kunnen worden tussen regionale gebiedsopgaven binnen Noord-Oost Brabant maar ook richting Limburg en Duitsland en op welke wijze het tracé van deze voormalige spoorverbinding daarbij benut kan worden. De visie toont dat het Duits Lijntje en haar nabije omgeving wederom een belangrijke rol kan spelen in het onderling verbinden van gebieden, fysiek maar ook economisch en sociaal gezien.

De ontwikkelingsvisie 'Het Duits Lijntje verbindt' is geen blauwdruk of een te volgen stappenplan. De ontwikkelingsvisie schetst een stip aan de horizon, formuleert principes voor ontwikkelingen en oppert mogelijkheden voor een traject dat we met elkaar kunnen volgen om te komen tot verbinding tussen landschap en ecologie, stedelijk gebied en landelijk gebied, wonen en werken, verleden en heden en dromen en realisatie.

Naast de algemene ambitie om meerdere regionale gebiedsopgaven met elkaar te verbinden bevat deze visie nog een specifieke en concrete ambitie, namelijk het realiseren van een doorgaande fietsverbinding van oost naar west via het tracé van de voormalige spoorlijn. Naast de landschappelijke en ecologische doelen van deze visie geeft deze fietsverbinding invulling aan het economisch en sociaal verbinden van woon- en werkgebieden in de regio.



## 6.4 Cultuurhistorisch monument Maasheggen

Eén van de natuurkerngebieden is het Cultuurhistorisch monument Maasheggen nabij Beugen en Oeffelt. Naar alle waarschijnlijkheid bestond het Maasheggengebied de afgelopen eeuwen vrijwel uitsluitend uit vlechtheggen, die het vee binnen de weilandjes moesten houden. De ambitie is om in het Maasheggengebied een aanéengesloten gebied van heggen wordt gemaakt waar het monumentale karakter wordt gewaarborgd en versterkt. Dit cultuurhistorisch monument kan bezoekers een indruk geven hoe het landschap er eeuwenlang heeft uitgezien. Het moet het monumentale hart van de Maasheggen worden. Het Monument wordt vlakdekkend ingericht met heggen, zandpaden, poelen, laarzenpaden, weerdverlagingen en informatievoorziening.

Voor het Cultuurhistorisch monument is een inrichtingsplan opgesteld. Een gedeelte is uitgevoerd, maar het monument heeft nog niet zijn voltooiing gekregen. Er dienen meer gronden verworven te worden met een gunstige ligging ten opzichte van de bedrijfsgebouwen van de eigenaren in het Cultuurhistorisch monument, zodat er meer eigenaren uitgeruild kunnen worden. Vanwege de centrale rol binnen het Maasheggengebied dient het historisch monument duidelijk op de kaart te worden gezet. Het monument moet vindbaar zijn. De ontsluiting vindt plaats via de N621. Vanaf deze weg dient het monument (Maasheggen) als beeldmerk ingezet te worden.

De ambitie is om in of nabij het Cultuurhistorisch monument Maasheggen een informatiecentrum te ontwikkelen voor de Maasheggen, Duits Lijntje en Natuurparel De Vilt. De locatie hiervoor wordt nader bepaald. Dit kan een uitbreiding zijn van het bestaande recreatieportaal De Vilt ten oosten van Oeffelt en Beugen. Dit portaal vormt de entree naar het gebied en bestaat momenteel uit een parkeergelegenheid en informatiebord. Het is ook mogelijk om aan te sluiten bij een bestaande horecagelegenheid (pleisterplaats), zoals 't Veerhuis (Oeffelt) of de Schutkooi (Vortum).

Tenslotte is een uitkijktoren bij de Oeffelter Meent met uitkijk over Maasheggen een verrijking als toeristische stop. De uitkijktoren kan worden gecombineerd met de locatie van het informatiecentrum. De locatiekeuze is essentieel.

## 6.5 Hotspots langs de Maas

Langs de Maas zijn in het gebied een aantal plekken die de potentie hebben om zich te ontwikkelen tot hotspots: verblijfslocaties met een aantrekkelijke functie of combinatie van functies. Naast de reeds beschreven Kraaijbergse Plassen, Waterpark Dommelsvoort en het Duits Lijntje zijn dat van noord naar zuid:

### *Natuurpoort Bungelaar*

De ambitie van Cuijk is om de omgeving Bungelaar te laten uitgroeien tot een 'recreatieve poort' met horecagelegenheid voor de Kraaijbergse



Plassen en omgeving. De ontwikkelingen dienen te passen binnen het toeristisch recreatieve profiel van de Kraaijbergse Plassen en dienen afwijkend te zijn en daarmee aanvullend op Waterpark Dommelsvoort. Bij de ontwikkelingen dient aandacht te zijn voor een zorgvuldige landschappelijke inpassing.



### *Centrum Cuijk*

Het centrum van Cuijk wil de aanwezige cultuurhistorische waarden benutten. Het Romeins erfgoed is uniek en dient nog meer zichtbaar te worden gemaakt om de beleving van het centrum te vergroten. In combinatie met de schouwburg en een concentratie van activiteiten in de trant van kleinschalige horeca, detailhandel en musea, kan het centrum zich dan profileren als een aantrekkelijk verblijfsgebied of als uitvalsbasis voor de vakantiegangers in de noordelijke maasvallei. Met de nieuwe Centrumvisie beschikt Cuijk over een samenhangende visie op de functionele en ruimtelijke structuur van het centrum van Cuijk, die de basis kan vormen voor een aantrekkelijk en vitaal centrum.



### *Betoncentrale-jachthaven*

In het gebied van de jachthaven en het vervallen terrein van de voormalige betoncentrale bestaat de mogelijkheid een intensievere recreatieve voorziening te situeren. De ontwikkeling kan een versterking van de functie en uitstraling omvatten van de huidige jachthaven en het toevoegen van verblijfsrecreatieve voorzieningen. Te denken valt aan het oprichten van een hotel in combinatie met een aantal (drijvende) recreatiewoningen in het Maasdal en het ontwikkelen van recreatieve dag- en horecavoorzieningen. Ook het eiland in de Maas kan meegenomen worden in de ontwikkeling door wildernisnatuur met struinpaden aan te leggen.

### *'t Veerhuis in Oeffelt*

Hoog aan de voet van de Maas nabij Oeffelt ligt 't Veerhuis. Deze prachtige plek was ooit de

ontmoetingsplaats voor reizigers die op de veerpont naar de overkant wachtten. De veerpont is buiten gebruik, maar de aan- en afmeerplaats van de pont is op beide oevers nog goed zichtbaar. 't Veerhuis is een ideaal start- en eindpunt van een fiets- of wandeltocht door de Maasheggen. In 't Veerhuis was tot voor kort een hotel en een restaurant gevestigd. In de voormalige boomgaard achter het huis ligt een rustieke minicamping. Het hotel-restaurant-camping is recent gesloten. Hiermee is de uitdaging om voor 't Veerhuis een nieuwe exploitant te vinden.

### *Waterfront Boxmeer*

De gemeente Boxmeer is de uitdaging aangegaan om een buitendijkse ontwikkeling op het gebied van woningbouw en sport te willen realiseren, genaamd Waterfront Boxmeer. In dit waterfront zitten onder andere de genoemde woningbouw,

sportvelden, het realiseren van een wijkpark op voormalige stortplaats met een uitkijkpunt cq. bezoekerscentrum. De woningbouw die hier een plek kan krijgen, zal aan moeten sluiten en reageren op deze karakteristieken en geen afbreuk mogen doen aan de aanwezige waarden. Grootschalige, stedelijke uitbreidingen zijn hier niet wenselijk. Gestreefd moet worden naar nieuwe woonvormen in aanvulling op het bestaande areaal van Boxmeer.

## **6.6 Koesteren van historische iconen**

Niet alleen de Maasheggen zijn een historische parel in de noordelijke Maasvallei. In de vallei staan gebouwen met veel betekenis. Deze geven kleur aan het gebied. Twee iconen in het gebied verkennen mogelijkheden voor nieuw gebruik.

### *Klooster st. Agatha*

Klooster st. Agatha is het oudste klooster van Nederland en een belangrijk historisch icoon voor de noordelijke Maasvallei. Het klooster kent nog bewoning, maar het aantal leden loopt sterk terug. Anno 2016 worden oost- en zuidvleugel van het kloostercomplex bewoond door de Kruisheren. De westvleugel is in gebruik als Erfgoedcentrum Nederlands Kloosterleven. Ruim 100 orden en congregaties brengen hier hun archieven, publicaties en historische voorwerpen onder. Het poortgebouw van het klooster is ingericht als bezoekerscentrum voor gasten en passanten. Eén van de voormalige veestallen op het terrein is door Kruisheer Edgard Claes omgebouwd tot





boekbindersatelier. De kloostertuin is dagelijks geopend voor wandelaars.

Het eigendom van het klooster is in 2004 overgedragen aan de Stichting Sint Aegten. De eigenaar staat voor de taak om het gebouwencomplex toekomstbestendig te maken. Een eerste stap in dat traject was in 2006 de vestiging van het Erfgoedcentrum Nederlands Kloosterleven. Maar inmiddels is er meer ruimte vrijgekomen.

De stichting heeft een concept geformuleerd in een plan dat richting geeft bij het zoeken naar aanvullende functies. De gewenste toekomstige functies zijn gericht op wonen, werken en bezinnen. Dit plan is een uitnodiging naar de markt om te participeren in de toekomst van het klooster. De doelstelling is om het klooster een nieuwe toekomst te geven met behoud van zijn kernwaarden. Sint Agatha wil, behalve oudste klooster van Nederland, ook 'klooster van de toekomst' zijn.

### *Kasteel Boxmeer*

Kasteel Boxmeer ligt tussen de Maas en de voormalige rivierarm de Meer midden in het unieke Maasheggenlandschap. Het voormalige kasteel is een rijksmonument en is thans het klooster van de Congregatie van de Zusters van Julie Postel. Daarnaast is het kasteelcomplex het onderkomen voor het Kasteelmuseum Julie Postel, het Gemeentemuseum Boxmeer en Woonzorgcentrum Sint Anna. Evenals het klooster St. Agatha oriënteert het kasteel Boxmeer zich ook op toekomstige gebruiksmogelijkheden.

### *Zuiderwaterlinie – Beerse Overlaat*

De Zuiderwaterlinie is de oudste, langste en meest benutte waterlinie van Nederland. In de Zuiderlijke waterlinie bevinden zich vestingsteden, forten, inundatiegebieden en schansen. Deze herinneren aan een roerig Brabants verleden. De linie diende de Noordelijke Nederlanden te beschermen tegen Spaanse en later ook Franse aanvallen. De sporen hiervan zijn nog steeds zichtbaar in bewaard gebleven in de verdedigingswerken. In de Zuiderwaterlinie wordt de historie weer tot leven gebracht.

De Zuiderwaterlinie raakt ook aan de noordelijke Maasvallei. Als verdedigingsinstrument werd onder meer gebruik gemaakt van het onderwater zetten van gronden. De inlaat was tussen Grave en Linden. Dit was De Beerse Overlaat. De Beerse Overlaat is daarmee niet alleen een overloop in het kader van hoog water maar ook inzetbaar als verdedigingsinstrument.





## 6.7 Versterken wandel- en fietsnetwerk

De noordelijke Maasvallei en Maasheggen in het bijzonder worden het sterkst beleefd door te wandelen of te fietsen door het gebied. Het gebied kent een fijnmazig routenetwerk met veel wandel- en fietspaden. Op sommige punten kan het netwerk worden versterkt. De ambitie is om het recreatieve netwerk in het Maasheggengebied op te schalen naar het Land van Cuijk zodat een continue routenetwerk ontstaat. Van belang is dat voorzieningen getroffen worden op knooppunten (vertrekpunten/portalen) zodat niet alleen de continuïteit van het netwerk gegarandeerd wordt maar ook de toegankelijkheid. Naast het versterken van het wandel- en fietsnetwerk zullen meer wandel- en fietsroutes worden aangeboden.

Meer concreet zijn de volgende maatregelen voorzien in het wandel- en fietsnetwerk:

### *Snelfietsroute Cuijk-Nijmegen*

Voor Noordoost Brabant is door de provincie Noord-Brabant en de regio Noordoost Brabant de 'Mobiliteitsagenda Noordoost' opgesteld. Vanuit huidig beleid en de regionale visie moet de Mobiliteitsagenda bijdragen aan het duurzaam, slim, multimodaal en veilig verbinden van Agrifood Capital en het vestigingsklimaat en de leefomgeving daarmee versterken. Mobiliteit is een factor van belang bij het realiseren van de hoge ambities. In dit kader wordt gewerkt aan de snelfietsroute van Cuijk via Mook naar Nijmegen. Het belangrijkste

onderdeel van het project is de nieuwe fietsbrug over de Maas. Door slim gebruik te maken van bestaande structuren, zoals de bestaande spoorbrug, kan de fietsbrug worden gerealiseerd. Deze brug zorgt voor een flinke verkorting van de fietsafstand tussen Cuijk en Mook (circa 5,5 km korter). De snelfietsroute Cuijk-Mook-Nijmegen maakt onderdeel uit van een netwerk van snelfietsroutes in de regio Arnhem-Nijmegen. Doel is de concurrentiepositie van de fiets ten opzichte van de auto te verbeteren.

### *Fietsverbinding over de Maas Oeffelt-Gennepe*

Eén van de meekoppelkansen in het Koploperproject binnen het Deltaprogramma (paragraaf 5.3) is het oplossen van het fietsknelpunt Oeffelt-Gennepe. Het huidige fietspad langs de Maasbrug is zeer druk bereden in de piekuren (scholieren en woon-werk verplaatsingen). In een haalbaarheidsstudie worden verschillende mogelijkheden verkend voor het verbeteren van deze fietsverbinding (van het verbreden van het



huidige fietspad tot een nieuwe fietsbrug). Door het realiseren van een verbeterde fietsverbinding gekoppeld aan de autobrug N264 wordt het fietsnetwerk in de regio versterkt.

### *Fiets- en wandelroutes*

Voor veel mensen is de beleving van landschap en natuur een reden om op pad te gaan. Te voet of met de fiets. Fiets- en wandelroutes zijn belangrijke verbindingen die toeristen en recreanten faciliteren in het bezoeken van het gebied. In de noordelijke Maasvallei en meer in het bijzonder het Maasheggengebied zijn diverse routes uitgezet. Ook is het padennetwerk in het gebied opgenomen in landelijke en zelfs internationale routes. Ingezet wordt op een vergroting van het routeaanbod, zowel voor wandelaars als voor fietsers. Daarnaast worden in het gebied rust- en verblijfsplaatsen gecreëerd. Ook wordt ingezet op meer beleving, zoals wandelontdekkingstochten en de fietsroute 'de Romeinse weg'.



Meer concreet worden de volgende routes ontwikkeld:

- Internationale Maasfietsroute met etappes door de noordelijke Maasvallei
- Wandelroute 'Het Maaspad' met etappes door de noordelijke Maasvallei
- Maasfietsroute 'de Romeinse weg' met rustplaatsen en markeringen
- Wandelontdekkingstochten (eventueel met gidsen), voedseltochten, themaroutes (bijv. bedevaart)

### *Ommetjes*

Voor de recreatieve beleving van het landschap is het voor bewoners prettig om de nabijheid van het landschap te vergroten middels ommetjes, directe en korte verbindingen vanuit de kernen. De diverse paden worden als een fijnmazig netwerk aaneengesloten en zullen aanhaken op de recreatieve hoofdstructuur en voorzieningen. Voor het realiseren van ommetjes kan gebruik gemaakt worden van bestaande (onverharde) paden, (nog niet opengestelde) schouwpaden en nieuw aan te leggen boerenpaden door agrarisch land.

### *Veerverbindingen*

De Maas is een belangrijke verbinder tussen Limburg en Noord-Brabant. Om de kracht van de Maas als verbindende factor in te zetten, zijn verbindingen over de Maas nodig. Dit kunnen ook



veerverbindingen zijn. Momenteel zijn binnen de noordelijke Maasvallei drie veerverbindingen actief: de veerdienst Cuijk – Middelaar, de veerdienst Vierlingsbeek – Bergen en de veerdienst Sambeek – Afferden. Een ambitie van de gemeente Boxmeer is het herstellen van de veerverbinding bij 't Veerhuis in Oeffelt voor fietsers en wandelaars. De veerpont is sinds 1960 buiten gebruik, maar de aan- en afmeerplaats van de pont is op beide oevers nog goed zichtbaar.

## **6.8 Projectenoverzicht**

Op de volgende pagina's is een overzicht gegeven van de projecten voor het speerpunt 'Recreatief-toeristisch netwerk'. Deze projecten zijn in projectsheets uitgewerkt in het projectenboek.



Projecten Recreatief-toeristisch netwerk			
Nummer	Project	Omschrijving	Trekker
6.1	Kraaijenbergseplassen	Ontwikkeling recreatief knooppunt Kraaijenbergseplassen	Gemeente Cuijk
6.2	Waterpark Dommelsvoort	Ontwikkeling van een park voor verblijfs- en dagrecreatie, inclusief een hotel/lifestyle resort	Gemeente Cuijk
6.3	Fietsverbinding Duits Lijntje	Realiseren mix utilitaire en recreatieve thematische fietsverbinding tussen Boxtel en Genneep	Diverse gemeenten
6.4	Cultuurhistorisch monument Maasheggen	Het terugbrengen van het Maasheggenlandschap in oorspronkelijke staat en toegankelijk maken voor bezoekers	Gemeente Cuijk
6.5	Informatiecentrum Maasheggen	Ontwikkelen van een informatiecentrum over de Maasheggen op de locatie van recreatieportaal De Vilt.	Gemeente Boxmeer
6.6	Natuurpoort Bungelaar	Ontwikkelen van een 'recreatieve poort' met horecagelegenheid voor de Kraaijenbergse Plassen en omgeving	Gemeente Cuijk
6.7	Centrum Cuijk	Romeins erfgoed in het centrum Cuijk zichtbaar en beleefbaar maken	Gemeente Cuijk
6.8	Jachthaven en voormalige betoncentrale	Faciliteren van de totstandkoming van een recreatieve voorziening	Gemeente Boxmeer
6.9	't Veerhuis-Oeffelt	Nieuwe exploitatie e/o functie voor 't Veerhuis	Gemeente Boxmeer
6.10	Waterfront Boxmeer	Ontwikkeling van een bezoekerscentrum bij het Waterfront van Boxmeer	Gemeente Boxmeer



Projecten Recreatief-toeristisch netwerk			
Nummer	Project	Omschrijving	Trekker
6.11	Herbestemming/ontwikkeling Klooster st. Agatha	Faciliteren van een gedeeltelijke herbestemming voor het klooster	Gemeente Cuijk
6.12	Herbestemming/ontwikkeling Kasteel Boxmeer	Faciliteren van een gedeeltelijke herbestemming voor het kasteel	Gemeente Boxmeer
6.13	Zuiderwaterlinie Beerse-Overlaat	Beerse Overlaat als verdedigingsinstrument zichtbaar maken als onderdeel van het project Zuiderwaterlinie	Gemeente Cuijk
6.14	Snelfietsroute Cuijk-Nijmegen	Ontwikkeling van een snelfietsroute tussen Cuijk en Nijmegen	Provincie Gelderland
6.15	Fietsverbinding over de Maas Oeffelt-Gennep	Maasoversteek bij Gennep en Oeffelt	Gemeente Gennep/Gemeente Boxmeer
6.16	Uitbreiden fiets- en wandelroutes	Aansluiten fiets- en wandelroutes langs de Maas op internationale Maasfietsroute en wandelroute 'het Maaspad' en vergroten routemogelijkheden	Gemeente Boxmeer
6.17	Romeinseweg	Ontwikkeling van een Maasfietsroute langs de oude Romeinseweg	Gemeenten Boxmeer en Cuijk
6.18	Ommetjes	Ontwikkeling van een aangesloten netwerk van paden vanuit dorpskernen door het Maasheggebied	Gemeenten Boxmeer en Cuijk
6.19	Veerverbinding	De Maas centraal zetten als verbindende factor in het gebied, doormiddel van het herstellen van veerverbindingen over de Maas. Specifiek wordt beoogd de Veerverbinding bij 't Veerhuis in Oeffelt te herstellen.	Gemeente Boxmeer

# *7. Verduurzamen van het gebied*



## 7.1 Inleiding

De uitdaging is om in deze eeuw onze planeet voor onszelf leefbaar, veilig, gezond en aantrekkelijk te houden. Door de klimaatverandering, de toenemende verstedelijking en het opraken van fossiele brandstoffen zullen steden en gebieden een min of meer geleidelijke transformatie moeten ondergaan van voornamelijk grondstoffen en levensmiddelen (in de letterlijke betekenis) consumerend naar zelf levensmiddelen producerend. De noordelijke Maasvallei heeft veel potentie om bij te dragen aan de klimaatdoelstellingen en de transitie naar duurzame energie. Het gebied is al een rijk natuur- en waterlandschap en draagt bij aan de ontwikkeling van biodiversiteit en een gezonder en aantrekkelijker leefmilieu. Maar is het gebied in de toekomst ook een energielandschap? Een landschap waarin energieopwekking zichtbaar is.

Als lid van de Europese Unie heeft Nederland zich gecommitteerd om in 2020 een aanzienlijke reductie te realiseren in haar CO<sub>2</sub>-uitstoot. Duurzame energieopwekking is daarvoor noodzakelijk. Landelijk is daarom een groot aantal maatregelen, beleidskaders en subsidies ontwikkeld om deze reductie te realiseren. Afgesproken is dat er per jaar 1,5% van het finale energieverbruik wordt bespaard en een toename van hernieuwbare energie plaatsvindt van nu landelijk 4% naar 14% in 2020 en 16% in 2023.

De gemeente Boxmeer heeft in haar duurzaamheidsplan 2016-2020 de ambitie uitgesproken om in 2045 energieneutraal te zijn. In 30 jaar het (groot- en kleinschalig) energieverbruik halveren en het resterende verbruik vervolgens in de eigen gemeente op te wekken. Ook de gemeente

Cuijk heeft deze ambitie. Cuijk heeft in haar Duurzaamheidsbeleidsplan 2017-2020 aangegeven op welke wijze ze de gemeente samen met bewoners en ondernemers verder wil verduurzamen, rekening houdend met landelijk, provinciaal en regionaal beleid. De ambitie is een 100% duurzaam Cuijk in 2045. In de duurzaamheidsprogramma's van Cuijk en Boxmeer zijn de duurzaamheidsambities uitgewerkt in concrete maatregelen.

De noordelijke Maasvallei kan veel betekenen in het behalen van deze doelstellingen. Het realiseren van grootschalige zonne-akkers, zonnepanelen op bedrijfsdaken, zonnepanelen op agrarische bedrijfsdaken (asbest eraf, zonnepanelen erop), duurzame landbouw, biomassa-akkers, benutten van restwarmte, uitnutten van waterenergie, terugbrengen energieverbruik bij bedrijven. Zomaar een greep uit de mogelijkheden waarop kan worden ingezet in het gebied.

Cuijk en Boxmeer kunnen in dit gebied samenwerken aan de verduurzamingsopgave waar de gemeenten en het gebied voor staan. Kennis delen, experimenten starten en netwerken benutten. De noordelijke Maasvallei kan een "living lab" worden op het snijvlak van duurzame energie, klimaatadaptatie en verduurzaming van de landbouw. De duurzaamheidsprogramma's van Cuijk en Boxmeer zijn de aanjager voor de verduurzaming van het gebied.

## 7.2 Energieke landschappen

De plaatsing van windmolens, zonneweides en andere duurzame energiebronnen gaat onverminderd door in de komende jaren. Brabant en Limburg zetten haar beste beentje voor om

de doelen die tot 2020 zijn gesteld te realiseren. De opgave is echter zo groot dat inpassen in de bestaande omgeving op termijn niet meer kan. Brabant en Limburg zetten de volgende stap en kiezen ervoor om te werken aan nieuwe energielandschappen. Het gaat daarbij om wind- en zonne-energie, geothermie, mest- en biomassavergisting en biomassaverbranding.

In de noordelijke Maasvallei is ruimte en er zijn mogelijkheden om bij te dragen aan de energietransitie. De gemeente Cuijk en Boxmeer willen voornamelijk inzetten op energiebesparing, verduurzaming van warmte en zonneprojecten. Gedacht moet daarbij worden aan grootschalige zonne-akkers, zon op agrarische daken in plaats van asbest ("zon er op, asbest er af"), zon op bedrijfsdaken en woningen, gebruik maken van de bestaande biomassacentrale in Cuijk en het stimuleren van biomassaketels in het buitengebied. Daarnaast worden initiatieven ondersteund die juist op wijkniveau energiebesparingskansen willen benutten (zoals Buurkracht en het Klimaatstraatfeest). De gemeenten gaan - gesteund door een landelijke stimuleringsregeling- de eigenaren van propaangastanks in het buitengebied stimuleren om over te schakelen op deze duurzamere energievorm, zoals houtpelletkachels.

Interessant is te onderzoeken welke incentives kunnen worden gegeven om tot energietransitie in het gebied te komen. De uitdaging is om slimme combinaties te leggen waardoor het vliegwiel van verduurzaming gaat draaien. Lokale energie-initiatieven en de activiteit van energiecoöperaties zijn belangrijk, omdat de gemeenten het niet alleen kunnen.





### 7.3 Energyfarming

Brabant en Limburg kiezen voor een grotere rol van agrarische bedrijven bij de opwekking van energie en het produceren van nieuwe grondstoffen. Er zijn agrariërs die één of meer windmolens op hun land hebben staan. en andere mogelijkheid is bijvoorbeeld grootschalige zonneparken. Er is een mogelijkheid om met agrariërs afspraken te maken dat zij in ruil voor de mogelijkheid om zonnepanelen te plaatsen, overschakelen naar een meer duurzaam bedrijf. Vraagstukken kunnen bij dit thema ook vaak gecombineerd worden. Is een agrariër van plan zijn asbestplaten op het dak te verwijderen, dan vormt dat bijvoorbeeld een mooie gelegenheid om zonnepanelen te plaatsen.

Om de opgewekte energie terug te leveren aan de directe omgeving, kan er worden samengewerkt met lokale energiecoöperaties. Dat biedt voor beide partijen de mogelijkheid om extra inkomsten te

genereren. En deze samenwerking tussen agrariërs en lokale energiecoöperaties zorgt voor meer binding van het bedrijf met zijn omgeving. Deze binding kan ook versterkt worden als agrariërs meer lokaal gaan produceren. Voor de agrariër betekent dat een betere relatie met zijn omgeving en een forse bijdrage aan het minimaliseren van de energie-uitstoot. Restproducten uit de landbouw zijn verder een mooie basis voor de biobased industrie.

De agrarische sector biedt genoeg aanknopingspunten om duurzame energie op te wekken. Maar om van innovatieve ideeën tot mainstream gedachtegoed te komen, zijn partijen nodig die de eerste stap durven zetten.

### 7.4 Samenwerken in een energiecoöperatie

Het verduurzamen van het gebied vraagt samenwerking tussen partijen, (agrarische) ondernemers, bewoners en overheden. Door personen en organisaties te verbinden ontstaan waardevolle duurzame initiatieven en projecten. Verbinden op initiatief leidt ook tot een sterkere samenwerking in het gebied. Deze samenwerking kan gefaciliteerd worden door kwartier te maken, te inspireren en expertise en inzichten te delen. Dit kan bijvoorbeeld inzicht zijn in de verduurzamingspotentie van het gebied (zoals besparingsmogelijkheden, zonpotentie, warmtepotentie, vervanging van asbestdaken).

Bij alle projecten en initiatieven gaat gelden dat deze alleen doorgang kunnen krijgen als er voldoende vraag is naar de geleverde dienst (in dit geval het leveren van duurzame warmte, duurzame stroom

en het proces daarom heen). Het verder versterken van de vraag en het goed verbinden van vraag aan eventueel aanbod kan worden vormgegeven in een op te zetten energiecoöperatie. Binnen de energiecoöperatie kan de noodzakelijke schaalvergroting van de verduurzaming worden vormgegeven en kan ontwikkelkracht worden gevonden. De overheden faciliteren deze samenwerking. De schaal en omvang van deze energiecoöperatie is afhankelijk van het initiatief uit de samenleving.

### 7.5 Projectenoverzicht

Onderstaand is een overzicht gegeven van de projecten voor het speerpunt 'verduurzaming van het gebied'. Deze projecten zijn in projectsheets uitgewerkt in het projectenboek.



Projecten herstel Maasheggen			
Nummer	Project	Omschrijving	Trekker
7.1	Stimuleren energiebesparing bij bedrijven	Afspraken met (agrarische) bedrijven over energiebesparing (plus eventueel handhaving)	Gemeente Boxmeer en Gemeente Cuijk
7.2	Haalbaarheidsstudie zonne-akkers	Haalbaarheidsstudie naar mogelijke zonne-akkers/zonne-weides in de regio	Gemeente Boxmeer en Gemeente Cuijk
7.3	Zonnedaken	Het stimuleren van het aanleggen van zonnedaken door bewoners en ondernemers. Ook in combinatie met vervanging asbestdaken	Gemeente Boxmeer en Gemeente Cuijk
7.4	Biomassa Maasheggen	Onderzoeken van mogelijkheden van de Maasheggen als biomassaproductent	Gemeente Boxmeer en Gemeente Cuijk
7.5	Stimuleren houtpelletkachels	Stimuleren van houtpelletkachels middels promotiecampagne en duurzaamheidslening	Gemeente Cuijk
7.6	Duurzaamheidslening	Stimuleren van energiemaatregelen middels duurzaamheidslening	Gemeente Cuijk
7.7	Verkenning energiecoöperatie Maasheggen	Stimuleren en verkennen van mogelijkheden en wensen voor een energiecoöperatie in het gebied die inzet op verduurzamingskansen	Gemeente Boxmeer en Gemeente Cuijk



# 8. *Vermarkten van het gebied*



## 8.1 Inleiding

De Noordelijke Maasvallei is een zeer divers gebied en bevat zowel op cultuurhistorisch als op landschappelijk niveau verschillende en unieke elementen. Projecten en activiteiten ter promotie van de Noordelijke Maasvallei worden op dit moment nog niet in samenhang uitgevoerd. De wens is om uitwerking te geven aan de gedachte om het gebied als geheel te promoten zodat het gebied beter herkenbaar wordt voor (potentiële) bezoekers en gebruikers. De noordelijke Maasvallei en in het bijzonder de Maasheggen moeten een 'merk' worden. Een merk waarop bewoners, organisaties en bedrijven trots zijn, dat bezoekers trekt en dat nieuwe mogelijkheden biedt voor herstel en ontwikkeling.

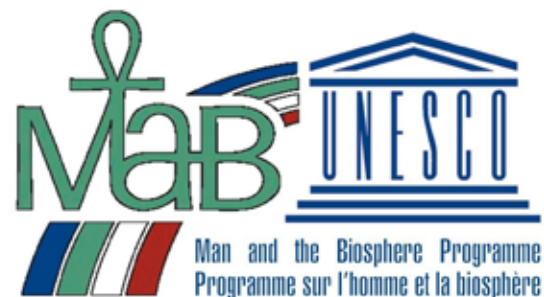
De gebiedsgerichte aanpak en samenwerking moet leiden naar nieuwe verdienmodellen voor het gebied. Het is daarbij zaak om de onmiskenbare kwaliteiten van het gebied beter en eenduidiger zichtbaar te maken. De intentie is om met een aansprekende en interactieve marketingcampagne bezoekers te trekken. Bezoekers doen bestedingen in het gebied, hetgeen een economische impuls geeft. Vanuit goedlopende en haalbare businesscases van ondernemingen in het gebied ontstaan nieuwe investeringsmogelijkheden

en nieuw initiatief. Het gebied als geheel gaat daarmee sterker functioneren.

Om dit te kunnen doen moet aan het landschap als geheel betekenis worden gegeven: het gebied als optelsom van gedeelde waarden. Deze optelsom kan zich uiten in 'branding' met daarbij behoorde vorm en 'tone of voice', een wervende campagne maar ook in serviceproducten zoals een fiets-app met routes langs de beste plekjes en horeca. De identiteit en de kracht van het gebied zal hiervoor het uitgangspunt zijn. Een UNESCO-biosfeerstatus voor het Maasheggengebied zal een impuls geven aan de gebiedsmarketing.

## 8.2 UNESCO-biosfeerstatus

Om de Maasheggen nationaal en internationaal op de kaart te zetten is de intentie om voor het gebied een UNESCO-biosfeerstatus te verkrijgen. Meer specifiek betreft dit een UNESCO Man and the Biosphere (MAB) status. Een UNESCO biosfeergebied onderscheidt zich duidelijk van andere nationaal beschermde gebieden en voegt geen regels toe aan de bestaande wetgeving. Het stimuleert een discussie met alle actoren die gezamenlijk en vrijwillig afspraken maken over hun gemeenschappelijke visie voor het gebied. Deze visie omvat geen beperkingen,

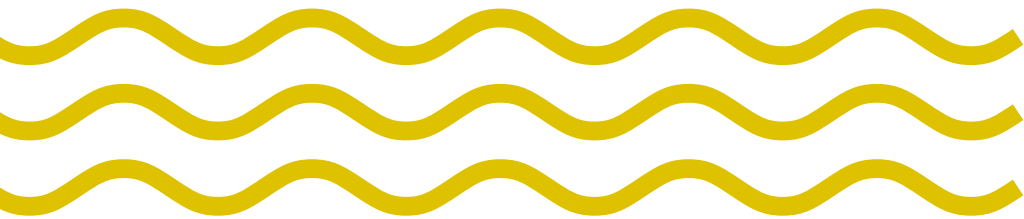


maar wel bepaalde duurzaamheidsdoelen die men gezamenlijk wil bereiken in het gebied. Een UNESCO-biosfeerstatus verkrijgt het gebied niet zonder meer. Daar gaat een nominatieprocedure aan vooraf. De nominatieprocedure kan een sterker bewustzijn creëren bij de inwoners, overheden en het bedrijfsleven om zich in te zetten voor duurzaam beheer en gebruik van het gebied.

Door de gemeente Boxmeer en VNC wordt de aanvraag voor de UNESCO-biosfeerstatus voorbereid. De UNESCO aanvraag heeft support van de samenwerkende partijen in het gebied. De route naar een UNESCO status toe is een drijvende kracht voor het samenwerken aan en investeren in het gebied.

VNC gaat een boek samenstellen en uitgeven over de Maasheggen. Het wordt een aansprekend populair documentaire-achtig Maasheggenboek voor het grote publiek. Een boek dat de geschiedenis en rijkdom aan planten en dieren voor het cultuurlandschap zo adembenemend mogelijk weergeeft. Foto's staan centraal. Dit is een aanvulling op de producten die al beschikbaar zijn, zoals het boek 'De Maasheggen – Parel van Mens en Natuur' (2011), door Marius Grutters en een film over De Maasheggen (in opdracht van Brabants Landschap).





### 8.3 Gebiedsmarketing Maasheggen

Voor de Maasheggen wordt een aantrekkelijke merkstijl ontwikkeld. De merkstijl is een middel om inspirerende en eenduidige gebiedsmarketing voor het Maasheggengebied te kunnen initiëren. Deze gebiedsmarketing zet het gebied letterlijk op de kaart. De merkstijl wordt consequent gehanteerd en is gebiedsgericht; het “vermarkt” het gebied Maasheggen. De merkstijl is één van de instrumenten om gebiedsgerichte marketing te organiseren. Succesfactoren in de marketingstrategie voor het Maasheggengebied zijn:

- een eigen imago en beeldmerk voor het gebied, een onafhankelijke uitstraling
- partners en projecten kunnen direct aanhaken op het merk
- samenwerkingspartners zijn ambassadeurs van het gebied
- een slagvaardige organisatie met duidelijke rolverdeling
- cross-mediale aanpak

In samenwerking tussen partijen wordt een marketingplan voor het gebied gemaakt. Tevens



wordt een ontwerpopdracht verstrekt voor het ontwikkelen van de merkstijl Maasheggen. Vanuit het gebiedsmarketingplan en met behulp van de merkstijl worden concrete marketingmiddelen gemaakt. Eén van die middelen betreft een centrale consumentgerichte website over de Maasheggen. Op deze interactieve website is naast een schets van de kracht en historie van het gebied veel informatie te vinden over activiteiten, horeca, wandel- en fietsroutes, streekproducten, belevenissen en evenementen. De website vertelt verhalen over het gebied en geeft het gebied een gezicht.

### 8.4 Streekproducten

Eén van de mogelijke verdienmodellen voor het gebied betreft het verkopen van streekproducten. In de Maasheggen zijn verschillende agrariërs actief die vanuit het filosofie van multifunctioneel boeren kansen voor streekproducten onderzoeken of zelfs al op de markt brengen. Er zijn enkele concrete voorbeelden bekend, dit betreft het fabriceren van Maasheggenmelk door de plaatselijke melkfabriek Globemilk en het brouwen van Maasheggenbier ‘De Hagemeester’. Andere ideeën zijn bijvoorbeeld honing uit de Maasheggen en klei voor de steenfabriek en keramische industrie.



De intentie is om meer streekproducten te fabriceren en aan te bieden aan consumenten. Dit kan door partijen en ondernemers te inspireren en aan het denken te zetten. Een prijsvraag is hiervoor een geschikt middel. De streekproducten worden vanzelfsprekend in het gebied aangeboden op centrale plekken.

### 8.5 Evenementen en activiteiten

Evenementen en belevingsactiviteiten zetten de noordelijke Maasvallei op de kaart. Het trekt bezoekers en laat mensen op een andere manier kennis maken met het gebied. Het gebied zou één of twee jaarlijkse grote evenementen met regionale uitstraling moeten hebben. Deze evenementen aangevuld met meer lokale, kleinschalige







evenementen en activiteiten gericht op specifieke doelgroepen maken een aantrekkelijke jaarkalender voor het gebied. Het gebied heeft ruimte voor nieuwe activiteiten en belevenissen. Deze evenementen en activiteiten zijn essentieel in de gebiedsmarketing en promotie, maar dragen ook bij aan de verdien capaciteit van het gebied. De evenementen en activiteiten moeten passen bij de identiteit en karakter van het gebied. Ondernemers kunnen deze activiteiten, evenementen en routes benutten bij het ontwikkelen van toeristisch-recreatieve arrangementen (zoals bijvoorbeeld Heldhaftig Land van Cuijk).

Met het NK Maasheggenvlechten is een jaarlijks terugkerend evenement dat veel bezoeker uit de regio trekt. Het is interessant om de mogelijkheden te onderzoeken om het NK Maasheggenvlechten uit te bouwen door aanverwante activiteiten te organiseren, horeca te koppelen aan het evenement en er mogelijk zelfs een meerdaags evenementen van te maken.

Samen met de partijen in het gebied wordt een evenementen en activiteiten kalender voor het gebied opgesteld. De organisatie ligt bij lokale initiatiefnemers. Door overzicht te creëren in de evenementen en activiteiten neemt de organisatiekracht toe en – belangrijker nog – wordt de bezoeker beter geïnformeerd en komen meer mensen naar het gebied.

## 8.6 Projectenoverzicht

Onderstaand is een overzicht gegeven van de projecten voor het speerpunt 'Gebiedsmarketing'. Deze projecten zijn in projectsheets uitgewerkt in het projectenboek.

Projecten Gebiedsmarketing			
Nummer	Project	Omschrijving	Trekker
8.1	Unesco Biospere voor de Maasheggen	Inzet op het verkrijgen van UNESCO-biosfeerstatus voor de Maasheggen	Gemeente Boxmeer, VNC
8.2	Boek Maasheggen	Opstellen en uitgeven van een documentaire-achtig boek over de Maasheggen	VNC
8.3	Opstellen plan gebiedsmarketing	Het opstellen van een marketing campagne voor de Noordelijke Maasvallei	Projectgroep Gebiedsmarketing
8.4	Ontwikkelen merkstijl Maasheggen	Het ontwikkeling van een herkenbare merkstijl voor de Maasheggen	Gemeente Boxmeer
8.5	Consumentgerichte website Maasheggen	Ontwikkeling van een centrale website voor consumenten. De website moet een centraal punt zijn voor het verkrijgen van informatie over het gebied.	Projectgroep Gebiedsmarketing
8.6	Prijsvraag streekproducten	Organiseren van een prijsvraag voor het uitdenken en ontwikkelen van streekproducten als aanjager voor creativiteit en ondernemerschap	Projectgroep Gebiedsmarketing
8.7	Uitbouwen NK Maasheggenvlechten	Vergroten en verbreden van het jaarlijks terugkerende evenement	Stichting Landschapsbeheer Boxmeer (SLaBox)
8.8	Evenementenkalender	Opstellen en centraal publiceren van een evenementenkalender voor het gebied	Projectgroep Gebiedsmarketing

